

T.C.
EYYÜBİYE KAYMAKAMLIĞI
Eyyübiye İlçe Milli Eğitim Müdürlüğü
Emine Demirkol Özel Eğitim Uygulama Okulu I. Kademe Müdürlüğü



2024-2028 STRATEJİK PLANI

İSTİKLAL MARŞI

Korkma, sönmez bu şafaklarda yüzen al sancak;
Sönmeden yurdumun üstünde tüten en son ocak.
O benim milletimin yıldızıdır, parlayacak;
O benimdir, o benim milletimindir ancak.

Çatma, kurban olayım, çehreni ey nazlı hilal!
Kahraman ırkıma bir gül! Ne bu şiddet, bu celal?
Sana olmaz dökülen kanlarımız sonra helal...
Hakkıdır Hakk'a tapan milletimin istiklal!

Ben ezelden beridir hür yaşadım, hür yaşarım.
Hangi çılgın bana zincir vuracakmış? Şaşarım!
Kükremiş sel gibiyim, bendimi çiğner, aşarım.
Yurtarım dağları, enginlere sığmam, taşarım.

Garbın afakını sarmışsa çelik zırhlı duvar,
Benim iman dolu göğsüm gibi serhaddim var.
Ulusun, korkma! Nasıl böyle bir imanı boğar,
"Medeniyet!" dediğin tek dişi kalmış canavar?

Arkadaş! Yurduma alçakları uğratma sakın.
Siper et gövdeni, dursun bu hayasızca akın.
Doğacaktır sana va'dettiği günler Hakk'ın...
Kim bilir, belki yarın, belki yarından da yakın.

Bastığın yerleri "toprak!" diyerek geçme, tanı:
Düşün altındaki binlerce kefensiz yatanı.
Sen şehit oğlusun, incilme, yazıktır atanı:
Verme, dünyaları alsan da, bu cennet vatanı.

Kim bu cennet vatanın uğruna olmaz ki feda?
Şüheda fışkıracak toprağı sıksan, şühedal!
Canı, cananı bütün varımı alsın da Huda,
Etmesin tek vatanından beni dünyada cüda.

Ruhumun senden, İlahi, şudur ancak emeli:
Değmesin mabedimin göğsüne namahrem eli.
Bu ezanlar ezanlar-ki şahadetleri dinin temeli
Ebedi yurdumun üstünde benim inlemeli.

O zaman vعد ile bin secde eder- varsa taşım,
Her cerihamdan, İlahi, boşanıp kanlı yaşım,
Fıkrın ruh-ı mücerred gibi yerden na'şım;
O zaman yükselerek arşa değer belki başım.

Dalgalar sen de şafaklar gibi ey şanlı hilal!
Olsun artık dökülen kanlarımın hepsi helal!
Ebediyen sana yok, ırkıma yok izmihlal:
Hakkıdır, hür yaşamış bayrağımın hürriyet;
Hakkıdır, Hakk'a tapan, milletimin istiklal!

Mehmet AKİ ERSOY

Öğretmenler;
Yeni Nesil Sizin
Eseriniz Olacaktır.

K. Öztürk

GENÇLİĞE HİTABE

Ey Türk gençliği! Birinci vazifen, Türk istikbalini, Türk cumhuriyetini, İktisat, muharaza ve müdafaa etmektir.

Mevcutiyetinin ve istikbalinin yegane temeli budur. Bu temel, senin, en kıymetli hazinenidir. İstikbalde dahil, seni, bu hazineden, mahrum etmek isteyecek, dahilî ve haricî, bedhahları olacaktır. Bir çün, istiklal ve cumhuriyeti müdafaa mecburiyetine düşersen, vazifeye zahir olmak için, içinde bulunacağın vaziyetin imkanı ve şartlarını düşünmeyeceksin! Bu imkan ve şartlar, çok namussal bir mahiyette tezahür edebilir. İstiklal ve cumhuriyetine kastedecek düşmanlar, bütün dünyada emsalî görülmemiş bir çabıyla bütün mümessil olabilirler. Cabren ve hile ile zacc vatanını, bütün kaleleri zaft edilmiş, bütün tersanelerine çözülmüş, bütün orduları dağıtılmış ve memleketin her köşesi bilhiz işgal edilmiş olabilir. Bütün bu şartların daha elim ve daha vahim olması üzere, memleketin dahilinde, intihara sahîp olanlar çaflet ve dalalet ve hatta hyaret içinde bulunabilirler. Hatta bu iktidar sahipleri şahsî menfaatlerini, müstevkin siyasi emelleriyle tevhit edebilirler. Millet, fakr u zaruret içinde harap ve bîtap düşmüş olabilir.

Ey Türk istikbalinin evladi! İşe, bu zihval ve şerait içinde dahil, vazifen; Türk istiklal ve cumhuriyetini kurtarmaktır! Muhtaç olduğun kudret, damarlarındaki asili kanda, mevcuttur!

K. Öztürk



İSTİKLAL MARŞI



Korkma! Sönmez bu şafaklarda yüzen al sancak,
 Sönmeden yurdumun üstünde tüten en son ocak.
 O benim milletimin yıldızıdır, parlayacak;
 O benimdir, o benim milletimindir ancak.
 Çatma, kurban olayım, çehreni ey nazlı hilal!
 Kahraman ırkıma bir gül; ne bu şiddet, bu celal?
 Sana olmaz dökülen kanlarımız sonra helal...
 Hakkıdır, Hakk'a tapan milletimin istiklal.
 Ben ezelden beridir hür yaşadım, hür yaşarım,
 Hangi çılgın bana zincir vuracakmış? Şaşarım.
 Kükremiş sel gibiyim, bendimi çiğner, aşarım,
 Yırtarım dağları, enginlere sığmam, taşarım.
 Garbın afakını sarmışsa çelik zırhlı duvar,
 Benim iman dolu göğsüm gibi serhaddim var.
 Ulusun, korkma! Nasıl böyle bir imanı boğar,
 "Medeniyet" dediğin tek dişi kalmış canavar?
 Arkadaş! Yurduma alçakları uğratma sakın,
 Siper et gövdeni, dursun bu hayâsızca akın.
 Doğacaktır sana vadettiği günler Hakk'ın,
 Kim bilir, belki yarın belki yarından da yakın.

Bastığın yerleri "toprak" diyerek geçme, tanı,
 Düşün altındaki binlerce kefensiz yatanı.
 Sen şehit oğlusun, incitme, yazıktır atanı,
 Verme, dünyaları alsan da bu cennet vatanı.
 Kim bu cennet vatanın uğruna olmaz ki feda?
 Şüheda fışkıracak, toprağı sıksan şüheda.
 Canı, cananı, bütün varımı alsın da Hüda,
 Etmesin tek vatanımdan beni dünyada cüda.
 Ruhumun senden İlahî, şudur ancak emeli:
 Değmesin mabedimin göğsüne namahrem eli.
 Bu ezanlar ki şehadetleri dinin temeli,
 Ebedî, yurdumun üstünde benim inlemeli.
 O zaman vecdile bin secde eder, varsa taşım,
 Her cerihamdan, İlahî, boşanıp kanlı yaşım,
 Fışkırır ruhumücerret gibi yerden naaşım,
 O zaman yükselerek arşa değer belki başım.
 Dalgalan sen de şafaklar gibi ey şanlı hilal!
 Olsun artık dökülen kanlarımın hepsi helal.
 Ebediyen sana yok, ırkıma yok izmihlal.
 Hakkıdır, hür yaşamış bayrağımın hürriyet;
 Hakkıdır, Hakk'a tapan milletimin istiklal.

Ey Türk Gençliđi!

Birinci vazifen, Türk istiklâlini, Türk Cumhuriyetini, ilelebet, muhafaza ve müdafaa etmektir.

Mevcudiyetinin ve istikbalinin yegâne temeli budur. Bu temel, senin, en kıymetli hazinedir. İstikbalde dahi, seni bu hazineden mahrum etmek isteyecek, dahilî ve haricî bedhahların olacaktır. Bir gün, İstiklâl ve Cumhuriyeti müdafaa mecburiyetine düşersen, vazifeye atılmak için, içinde bulunacağın vaziyetin imkân ve şerâitini düşünmeyeceksin! Bu imkân ve şerâit, çok nâmüsaıt bir mahiyette tezahür edebilir. İstiklâl ve Cumhuriyetine kastedecek düşmanlar, bütün dünyada emsali görülmemiş bir galibiyetin mümessili olabilirler. Cebren ve hile ile aziz vatanın, bütün kaleleri zaptedilmiş, bütün tersanelerine girilmiş, bütün orduları dağıtılmış ve memleketin her köşesi bilfiil işgal edilmiş olabilir. Bütün bu şerâitten daha elîm ve daha vahim olmak üzere, memleketin dahilinde, iktidara sahip olanlar gaflet ve dalâlet ve hattâ hıyanet içinde bulunabilirler. Hattâ bu iktidar sahipleri şahsî menfaatlerini, müstevlilerin siyasi emelleriyle tevhit edebilirler. Millet, fakr ü zaruret içinde harap ve bîtap düşmüş olabilir.

Ey Türk istikbalinin evlâdı! İşte, bu ahval ve şerâit içinde dahi, vazifen; Türk İstiklâl ve Cumhuriyetini kurtarmaktır! Muhtaç olduğun kudret, damarlarındaki asil kanda mevcuttur!

Mustafa Kemal Atatürk
20 Ekim 1927



Okul / Kurum Bilgileri – Emine Demirkol Özel Eğitim Uygulama Okulu 1. Kademe

İli: ŞANLIURFA		İlçesi: EYYÜBİYE	
Adres:	ASYA MAH. AKÇAKALE CAD. NO 255/16 EYYÜBİYE / ŞANLIURFA	Coğrafi Konum (link):	37.11934689405541, 38.82371793168217
Telefon Numarası:	0414 247 50 58	Faks Numarası:	-
e- Posta Adresi:	769611@MEB.K12.TR	Web sayfası adresi:	https://eminedemirkolozelegitim.meb.k12.tr/
Kurum Kodu:	769611	Öğretim Şekli:	Tam Gün





SUNUM

Toplumların gelişmişlik düzeyini yansıtan bir ayna, engelli bireylerin eğitimine yönelik ciddi stratejik planlamalar ve geleceği öngörebilme yeteneği gerektirir. Eyyübiye Emine Demirkol Özel Eğitim Uygulama Okulu I. Kademe Müdürlüğü olarak, öğrencilerimize uygun ihtiyaçlara dayalı ve çağın gereksinimlerine uygun bir eğitim sunma çabası içindeyiz. Öncelikli hedefimiz, öğrencilerimizi kendi potansiyelleri doğrultusunda üretken ve Güzel Sanatlar aracılığıyla topluma en iyi şekilde kendilerini ifade edebilen bireyler haline getirmektir.

Emine Demirkol Özel Eğitim Uygulama Okulu I. Kademe Müdürlüğü Stratejik Planı (2024-2028), belirtilen amaçlara ulaşmamıza katkı sağlayacağına olan inancımızı yansıtmaktadır.

İbrahim Halil BAŞİBEYAZ

Okul Müdür

1. GİRİŞ VE STRATEJİK PLANIN HAZIRLIK SÜRECİ
1.1. Strateji Geliştirme Kurulu ve Stratejik Plan Ekibi
1.2. Planlama Süreci
1.2.1. Stratejik Plan Oluşum Şeması
2. DURUM ANALİZİ
2.1. Kurumsal Tarihçe
2.1.1. Temel Bilgiler Tablosu- Okul Künyesi
2.2. Uygulanmakta Olan Planın Değerlendirilmesi Mevzuat Analizi
2.3. Mevzuat Analizi
2.4. Üst Politika Belgelerinin Analizi
2.5. Faaliyet Alanları ile Ürün ve Hizmetlerin Belirlenmesi
2.5.1. Tablo: Yararlanıcı Ürün/Hizmet Matrisi
2.6. Paydaş Analizi
2.6.1. Paydaş Analizi Tablosu
2.6.2. Paydaş Listesi Tablosu
2.6.3. Tablo: Yararlanıcı Ürün Tablosu
2.6.4. Tablo: Paydaş Önem Matrisi
2.7. Kuruluş İçi Analiz
2.7.1. Teşkilat Yapısı
2.7.1.1. TEŞKİLAT ŞEMASI
2.7.1.2. OKULDA OLUŞTURULAN BİRİMLER
2.7.2. İnsan
2.7.2.1. Öğretmenlerin Hizmet Süreleri (Yıl İtibarıyla)
2.7.2.2. İdari Personelin Katıldığı Hizmet İçi Programları
2.7.2.3. Norm Kadro Durumu
2.7.2.4. Okul/kurum Rehberlik Hizmetleri
2.7.3. Teknolojik Düzey
2.7.3.1. Gelir-Gider Tablosu
2.7.4. Mali Kaynaklar
2.7.4.1. Harcama Kalemler Tablosu
2.7.4.2. Kaynak Tablosu
2.7.5. İstatistik Veriler
2.8. Dış Çevre Analizi (Politik, Ekonomik, Sosyal, Teknolojik, Yasal ve Çevresel Çevre Analizi -PESTLE)
2.8.1. PESTLE Analiz Tablosu
2.9. Güçlü ve Zayıf Yönler ile Fırsatlar ve Tehditler (GZFT) Analizi
2.10. Tespit ve İhtiyaçların Belirlenmesi
2.10.1. Tespitler ve İhtiyaçların Belirlenmesi Tablosu
3. GELECEĞE BAKIŞ
4. MİSYON, VİZYON VE TEMEL DEĞERLER
4.1. Misyon

4.2. Vizyon
4.3. Temel Deęerler
5. AMAÇ,HEDEF VE STRATEJİLERİN BELİRLENMESİ
5.1. Amaç ve Hedeflere İlişkin Mimari
5.2. Performans Göstergeleri
5.3. Maliyetlendirme
6. İZLEME VE DEĞERLENDİRME
7. Tablo/Şekil/Grafikler/Ekler
7.1. ÖĞRETMEN GÖRÜŞ VE DEĞERLENDİRMELERİ SONUÇLARI
7.2. VELİ GÖRÜŞ VE DEĞERLENDİRMELERİ SONUÇLARI

STRATEJİK PLANIN HAZIRLIK SÜRECİ

I. BÖLÜM



BÖLÜM 1: GİRİŞ VE STRATEJİK PLANIN HAZIRLIK SÜRECİ

1.1 Strateji Geliştirme Kurulu ve Stratejik Plan Ekibi

Emine Demirkol Özel Eğitim Uygulama Okulu I. Kademe Müdürlüğü olarak stratejik planlama sürecine ilk olarak durum tespitiyle başlandı. GZFT analizi, idari personel ve öğretmenlerin katılımıyla gerçekleştirilen uzun bir çalışmanın ardından şekillendirildi.

Elde edilen genel sonuçların basitleştirilmesi ise okul yönetimi ve öğretmenlerden oluşan dokuz kişilik bir kurul tarafından gerçekleştirildi. Bu aşamadan sonra GZFT sonuçlarına dayanarak stratejik planlama sürecine geçildi. Okulun amaçları, hedefleri, bu hedeflere ulaşmak için gereken stratejiler ve eylem planı bu süreçte belirlendi.

Stratejik planlama, gelecekteki hazırlıklarımızı belirleme konusunda kalıcı bir belge sunar. Belirlenen hedeflerin ne ölçüde gerçekleştirildiği, her yılsonunda gözden geçirilecek ve gerektiğinde revize edilecektir. Okulumuzun 2024-2028 yıllarını kapsayan stratejik planı 3 tema 3 stratejik amaç ve 3 stratejik hedeften oluşmuştur.

Emine Demirkol Özel Eğitim Uygulama Okulu I. Kademe Müdürlüğü Stratejik Planlama Ekibi

Üst Kurul Bilgileri		Ekip Bilgileri	
Adı Soyadı	Unvanı	Adı Soyadı	Unvanı
İbrahim Halil BAŞİBEYAZ	Okul Müdürü	Murat KAYA	Müdür yardımcısı
Abdurrahman AKKOÇ	Müdür Yardımcısı	Çiğdem KÜÇÜKYAKA ÇELİK	Öğretmen
Neytullah KOŞAR	Öğretmen	Mustafa SEVİNÇ	Öğretmen
Mahmut YETİM	Okul Aile Birliği Başkanı		

1.2 Planlama Süreci

Emine Demirkol Özel Eğitim Uygulama Okulu'nun 2024-2028 Stratejik Planı için belirlenen çalışma ve yol haritasının ardından, Stratejik Plan Üst Kurulu ve Stratejik Planlama Ekibi tarafından okul toplantı salonunda başlatılarak taslak oluşturma aşamasına geçilmiştir.

Stratejik Planlama Çalışmaları çerçevesinde, okul personeli arasından oluşturulan "Stratejik Plan Üst Kurulu" ve "Stratejik Planlama Ekibi" ile önceden hazırlanan anket formları kullanılarak katılımcılara yöneltilen sorularla paydaş görüşleri belirlenmiş ve elde edilen veriler birleştirilerek değerlendirilmiştir. Bu bilgilendirme ve değerlendirme toplantılarında yapılan anketler ve hedef kitleye yöneltilen sorularla ilgili veriler toplanarak mevcut durum değerlendirmesi yapılmıştır.

Stratejilerin Belirlenmesi;

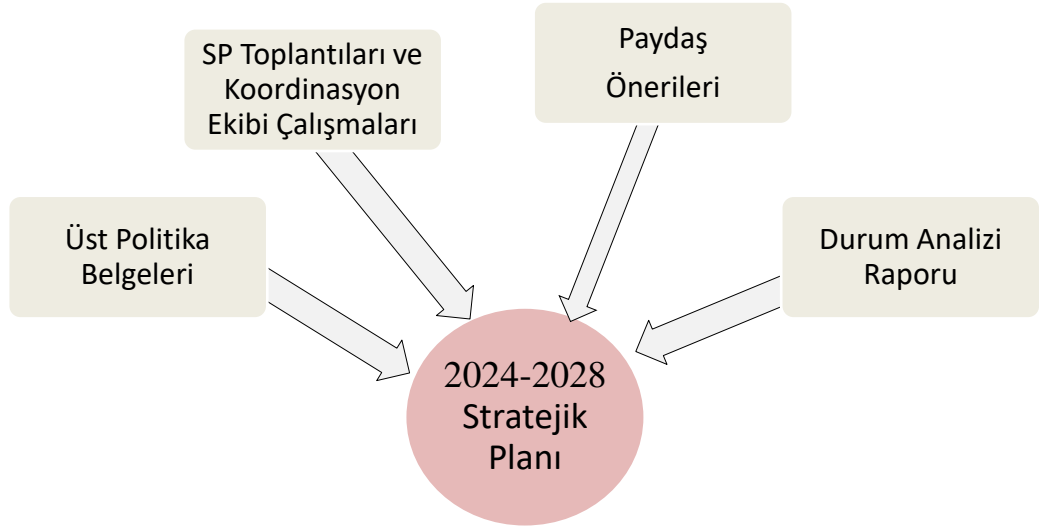
Stratejik planlama ekibi, tüm iç ve dış paydaşların görüş ve önerilerini bilimsel yöntemleri analiz ederek, planlı bir süreçle stratejik bir plan oluşturdu. Bu süreçte şu adımlar izlendi:

1. Okulun varlık nedeni (misyon) ve ulaşmak istediği hedef (vizyon) doğrultusunda, tüm paydaşların görüş ve önerileri alındıktan sonra, vizyona ulaşmak için gerekli stratejik amaçlar belirlendi. Bu amaçlar: a. Okul içinde ve faaliyetler kapsamında iyileştirilmesi, korunması veya önlem alınması gereken alanları kapsayan stratejik amaçlar, b. Okul içinde ve faaliyetler kapsamında yapılması düşünülen yenilikler ve atılımları içeren stratejik amaçlar, c. Yasal gerekliliklere uygun faaliyetleri içeren stratejik amaçlar olarak ele alındı.
2. Stratejik amaçların gerçekleştirilebilmesi için spesifik, ölçülebilir, ulaşılabilir, gerçekçi, zaman bağlı, sonuca odaklı, açık ve anlaşılabilir hedefler belirlendi.
3. Hedeflere ulaşabilmek için bütünlük oluşturan, yönetilebilir, maliyetlendirilebilir faaliyetler belirlendi. Her faaliyet için "Bu faaliyet amacımıza ulaştırır mı?" sorusu sorgulandı.
4. Hedeflerin ve faaliyetlerin gerçekleştirilebilmesi için sorumlu ekipler ve zaman çerçevesi belirlendi.
5. Faaliyetlerin başarısını ölçmek için performans göstergeleri tanımlandı.
6. Strateji, alt hedefler ve faaliyet/projeler belirlenirken yasal gereklilikler, paydaş önerileri, çalışan

önerileri, beklenen deęişiklikler ve GZFT (SWOT) analizi dikkate alındı.

7. GZFT analizinde ortaya çıkan zayıf yanlar iyileştirilmeye, tehditler bertaraf edilmeye; güçlü yanlar ve fırsatlar deęerlendirilerek kurumun faaliyetlerinde fark yaratılmaya çalışıldı; gelecekteki deęişikliklere göre önlemler alındı.
8. Strateji, hedef ve faaliyetler belirlendikten sonra, her bir faaliyet maliyetlendirildi.
9. Maliyeti hesaplanan her bir faaliyet için kullanılacak kaynaklar belirlendi. Hesaplanan maliyet ve kaynaklar, her bir faaliyet/proje için bütçeler oluşturmak için kullanıldı.

1.2.1. Stratejik Plan Oluşum Şeması



Şekil1:Emine Demirkol Özel Eğitim Uygulama Okulu Stratejik Planlama Süreci

II. BÖLÜM

DURUM ANALİZİ



BÖLÜM 2: DURUM ANALİZİ

Stratejik planlama sürecinin ilk adımı olan durum analizi, okulumuzun “neredeyiz?” sorusuna cevap vermektedir. Okulumuzun geleceğe yönelik amaç, hedef ve stratejiler geliştirebilmesi için öncelikle mevcut durumda hangi kaynaklara sahip olduğu ya da hangi yönlerinin eksik olduğu ayrıca, okulumuzun kontrolü dışındaki olumlu ya da olumsuz gelişmelerin neler olduğu değerlendirilmiştir. Dolayısıyla bu analiz, okulumuzun/kurumumuzun kendisini ve çevresini daha iyi tanımasına yardımcı olacak ve stratejik planın sonraki aşamalarından daha sağlıklı sonuçlar elde edilmesini sağlayacaktır.

Durum analizi bölümünde, aşağıdaki hususlarla ilgili analiz ve değerlendirmeler yapılmıştır;

- Kurumsal tarihçe
- Uygulanmakta olan planın değerlendirilmesi
- Mevzuat analizi
- Üst politika belgelerinin analizi
- Paydaş analizi
- Kuruluş içi analiz
- Dış çevre analizi (Politik, ekonomik, sosyal, teknolojik, yasal ve çevresel analiz)
- Güçlü ve zayıf yönleri ile fırsatlar ve tehditler (GZFT)analizi
- Tespit ve ihtiyaçların belirlenmesi

2.1 Tarihsel Gelişim – Kurumun Yapısı

Emine Demirkol Özel Eğitim Uygulama Okulu (I. II. ve III. Kademe) 2022 yılında kuruluş sürecine girmiştir. Bakanlıktan 22 Temmuz 2022 yılında onayı alınmış olup kurucu müdür görevlendirmesi yapılarak 2022-2023 eğitim-öğretim yılı için hazır hale getirilmiştir.

Okulumuz I. II. ve III. kademedan oluşmakta olup bodrum katı ve zemin katı ile birlikte 4 kattan oluşmaktadır. Okulumuz orta-ağır düzeyde zihinsel yetersizliği bulunan okul çağı bireyler ile orta-ağır düzeyde otizm spektrum bozukluğu bulunan okul çağı bireylerin eğitimini üstlenmiş ve bu doğrultuda bakanlık mevzuat ve ilgili yönetmeliklere sadık kalarak güncel eğitim yöntem ve tekniklerini kullanmaktadır. 27 derslik, 205 öğrenci ve alanında uzman genç ve dinamik öğretmen kadrosu ile eğitim-

öğretime devam eden okulumuz aile sıcaklığıyla öğrencileri kucaklamakta ve ‘‘En büyük engel, engellenmektir.’’ Sloganıyla hedefine emin adımlarla ilerlemektedir.

Okulumuz Eyyübiye ilçesinde bulunan özel gereksinimli bireylere okul düzeyinde hizmet etmekle beraber bölgenin ihtiyaç duyduğu alanımızla ilintili konularda kamu ve bakanlık tarafından onaylanmış Sivil Toplum Kuruluşları ile işbirliği yaparak bölgenin diğer ihtiyaçlarında da katkı sağlamayı hedeflemiştir.

Özel eğitimin toplumun unsurlarını birleştirici ve farkındalığı artırıcı kültürü ile birlikte akademik, sosyal ve psikolojik çalışmalara titizlikle devam etmektedir. Bu çalışmalar doğrultusunda öğrencilerimizin zihinsel, bedensel ve toplumsal açıdan gelişimini hedeflemekteyiz. Bu akademik çalışmaların yanı sıra öğrencilere hizmet etmek üzere spor salonu, müzik atölyesi, görsel sanatlar ve iş beceri atölyelerimiz aktif olarak öğrencilerimizin kullanımına açıktır.

Okul Künyesi

Okulumuzun temel girdilerine ilişkin bilgiler altta yer alan okul künyesine ilişkin tabloda yer almaktadır.

2.1.1. Temel Bilgiler Tablosu- Okul Künyesi

İli: ŞANLIURFA			İlçesi: EYYÜBİYE		
Adres:	ASYA MAH. AKÇAKALE CAD. NO 255/16 EYYÜBİYE / ŞANLIURFA		Coğrafi Konum (link):	37.11934689405541, 38.82371793168217	
Telefon Numarası:	0414 247 50 58		Faks Numarası:	-	
e- Posta Adresi:	769611@MEB.K12.TR		Web sayfası Adresi:	<a href="https://eminedemirkolozel
egitim.meb.k12.tr/">https://eminedemirkolozel egitim.meb.k12.tr/	
Kurum Kodu:	769611		Öğretim Şekli:	Tam Gün	
Okulun Hizmete Giriş Tarihi: 2022			Toplam Çalışan		
I. Kademe Öğrenci Sayısı:	Kız	46	Öğretm en Sayısı	Kadın	16
	Erkek	95		Erkek	12
	Toplam	141		Toplam	28
Derslik Başına Düşen Öğrenci Sayısı: Otistik Orta –Ağır Zihinsel		10	Şube Başına Düşen Öğrenci Sayısı		10
Öğretmen Başına Düşen Öğrenci Sayısı		4	Şube Başına 30'dan Fazla Öğrencisi Olan Şube Sayısı		0
Öğrenci Başına Düşen Toplam Gider Miktarı			Öğretmenlerin Kurumdaki Ortalama Görev Süresi		4 YIL

ÇALIŞAN BİLGİLERİ;

Okulumuzun çalışanlarına ilişkin bilgiler altta yer alan tabloda belirtilmiştir.

Unvan	Erkek	Kadın	Toplam
Okul Müdürü ve Müdür Yardımcısı	3	0	3
Sınıf Öğretmeni(Özel Eğitim Öğretmeni)	6	2	8
Branş Öğretmeni	0	0	0
Rehber Öğretmen	2	0	2
Ücretli Öğretmen	6	14	18
İdari Personel	3	0	0
Okul Hemşiresi	0	0	0
Yardımcı Personel	3	1	4
Güvenlik Personeli	0	0	0
Toplam Çalışan Sayıları	23	17	40

Okul Yerleşkesine İlişkin Bilgiler

Okul Bölümleri		Özel Alanlar	Var	Yok
Okul Kat Sayısı	4	Çok Amaçlı Salon	x	
Derslik Sayısı	27	Çok Amaçlı Saha		x
Derslik Alanları (m2)	921,8 4	Kütüphane		x
Kullanılan Derslik Sayısı	27	Fen Laboratuvarı		x
Şube Sayısı	27	Bilgisayar Laborat.		x
İdari Odaların Alanı (m2)	92,76	İş Atölyesi	x	
Öğretmenler Odası (m2)	66,32	Pansiyon		x
Okul Bahçesi (Açık Alan)(m2)	2276	Mutfak,	x	
Okul Kapalı Alan (m2)	774	Spor odası	x	
Sanatsal, bilimsel ve sportif amaçlı Toplam alan (m ²)	234,0 5	Müzik odası	x	
Yemekhane	118,3 6	Görsel sanatlar	x	
Tuvalet Sayısı	6	Yaşam Odaları		x
Diğer	342,8	Sağlık, İlkYard. Odası		x
		Yemekhane	x	

Sınıf ve Öğrenci Bilgileri

Okulumuzda yer alan sınıfların öğrenci sayıları alttaki tabloda verilmiştir.

I. KADEME			
SINIFI	Kız	Erkek	Toplam
1.Sınıflar	5	22	27
2.Sınıflar	21	37	58
3.Sınıflar	16	28	44
4.Sınıflar	4	8	12
TOPLAM	46	95	141

2.2 Uygulanmakta Olan Planın Değerlendirilmesi

Emine Demirkol Özel Eğitim Uygulama Okulu 2022-2023 Eğitim Öğretim yılında eğitime başlamış olduğundan ötürü daha önceden Stratejik Plan hazırlanmamıştır

2.3 Yasal Yükümlülükler ve Mevzuat Analizi

YASAL YÜKÜMLÜLÜK (GÖREVLER)	DAYANAK(KANUN, YÖNETMELİK, GENELGE, YÖNERGE)
Atama	657 Sayılı Devlet Memurları Kanunu
	Milli Eğitim Bakanlığına Bağlı Okul ve Kurumların Yönetici ve Öğretmenlerinin Norm Kadrolarına İlişkin Yönetmelik
	Milli Eğitim Bakanlığı Eğitim Kurumları Yöneticilerinin Atama ve Yer Değiştirmelerine İlişkin Yönetmelik
	Milli Eğitim Bakanlığı Öğretmenlerinin Atama ve Yer Değiştirme Yönetmeliği

Ödül, Disiplin	Devlet Memurları Kanunu
	6528 Sayılı Milli Eğitim Temel Kanunu İle Bazı Kanun ve Kanun Hükmünde Kararnamelerde Değişiklik Yapılmasına Dair Kanun
	Milli Eğitim Bakanlığı Personeline Başarı, Üstün Başarı ve Ödül Verilmesine Dair Yönerge
	Milli Eğitim Bakanlığı Disiplin Amirleri Yönetmeliği
Okul Yönetimi	1739 Sayılı Milli Eğitim Temel Kanunu
	Milli Eğitim Bakanlığı İlköğretim Kurumları Yönetmeliği
	Milli Eğitim Bakanlığı Okul Aile Birliği Yönetmeliği
	Milli Eğitim Bakanlığı Eğitim Bölgeleri ve Eğitim Kurulları Yönergesi
	MEB Yönetici ve Öğretmenlerin Ders ve Ek Ders Saatlerine İlişkin Karar
	Taşınır Mal Yönetmeliği
Eğitim-Öğretim	Anayasa
	1739 Sayılı Milli Eğitim Temel Kanunu
	222 Sayılı İlköğretim ve Eğitim Kanunu
	6287 Sayılı İlköğretim ve Eğitim Kanunu ile Bazı Kanunlarda Değişiklik Yapılmasına Dair Kanun
	Milli Eğitim Bakanlığı İlköğretim Kurumları Yönetmeliği
	Milli Eğitim Bakanlığı Eğitim Öğretim Çalışmalarının Planlı Yürütülmesine İlişkin Yönerge
	Milli Eğitim Bakanlığı Öğrenci Yetiştirme Kursları Yönergesi
	Milli Eğitim Bakanlığı Ders Kitapları ve Eğitim Araçları Yönetmeliği
	Milli Eğitim Bakanlığı Öğrencilerin Ders Dışı Eğitim ve Öğretim Faaliyetleri Hakkında Yönetmelik
Personel İşleri	Milli Eğitim Bakanlığı Personel İzin Yönergesi
	Devlet Memurları Tedavi ve Cenaze Giderleri Yönetmeliği
	Kamu Kurum ve Kuruluşlarında Çalışan Personelin Kılık Kıyafet Yönetmeliği
	Memurların Hastalık Raporlarını Verecek Hekim ve Sağlık Kurulları Hakkındaki Yönetmelik

	Milli Eğitim Bakanlığı Personeli Görevde Yükseltme ve Unvan Değişikliği Yönetmeliği
	Öğretmenlik Kariyer Basamaklarında Yükseltme Yönetmeliği
Mühür, Yazışma, Arşiv	Resmi Mühür Yönetmeliği
	Resmi Yazışmalarda Uygulanacak Usul ve Esaslar Hakkındaki Yönetmelik
	Milli Eğitim Bakanlığı Evrak Yönergesi
	Milli Eğitim Bakanlığı Arşiv Hizmetleri Yönetmeliği
Rehberlik ve Sosyal Etkinlikler	Milli Eğitim Bakanlığı Rehberlik ve Psikolojik Danışma Hizmetleri Yönet.
	Okul Spor Kulüpleri Yönetmeliği
	Milli Eğitim Bakanlığı İlköğretim ve Ortaöğretim Sosyal Etkinlikler Yönetmeliği
Öğrenci İşleri	Milli Eğitim Bakanlığı İlköğretim Kurumları Yönetmeliği
	Milli Eğitim Bakanlığı Demokrasi Eğitimi ve Okul Meclisleri Yönergesi
	Okul Servis Araçları Hizmet Yönetmeliği
İsim ve Tanıtım	Milli Eğitim Bakanlığı Kurum Tanıtım Yönetmeliği
	Milli Eğitim Bakanlığına Bağlı Kurumlara Ait Açma, Kapatma ve Ad Verme Yönetmeliği
Sivil Savunma	Sabotajlara Karşı Koruma Yönetmeliği
	Binaların Yangından Korunması Hakkındaki Yönetmelik
	Daire ve Müesseseler İçin Sivil Savunma İşleri Kılavuzu

2.4 Üst Politika Belgelerinin Analizi

Üst politika belgeleri;

- Millî Eğitim Bakanlığı Stratejik Planı,
- İl Millî Eğitim Müdürlüğü Stratejik Planı,
- İlçe Millî Eğitim Müdürlüğü Stratejik Planı
- Okul/kurumu ilgilendiren ulusal, bölgesel ve sektörel strateji eylem planları

2.5 Faliyet Alanları ile Ürün ve Hizmetlerin Belirlenmesi

EĞİTİM ÖĞRETİM
<ol style="list-style-type: none"> 1. Eğitim ve öğrenme olanaklarının temin edilmesi 2. Öğretim müfredatlarının ve haftalık ders programlarının oluşturulması ve uygulanması 3. Araç, gereçler ve ilgili yazılı eğitim malzemelerinin sağlanması 4. Eğitimsel değerlendirme ve yönlendirme faaliyetlerinin gerçekleştirilmesi 5. Psikososyal koruma, önleme ve müdahale hizmetlerinin sunulması
YÖNETİM VE DENETİM
<ol style="list-style-type: none"> 1. Özel eğitim ve öğretim politikalarının belirlenmesi ve hayata geçirilmesi 2. Takip ve değerlendirme aktivitelerinin icra edilmesi 3. Sayısal verilerin toplanması, analizi ve yayımlanması 4. Stratejik plan ve performans programının oluşturulması, uygulanması, gözden geçirilmesi ve faaliyet raporunun hazırlanması 5. Bilgi edinme, talep, ihbar, şikâyet, görüş ve önerilere ilişkin süreçlerin yönetilmesi
ARAŞTIRMA GELİŞTİRME PROJE VE PROTOKOLLER
<ol style="list-style-type: none"> 1. Proje ve anlaşmaların oluşturulması, uygulanması ve değerlendirilmesi 2. Eğitim ve öğretimin geliştirilmesine yönelik araştırma ve inovasyon faaliyetlerinin gerçekleştirilmesi 3. Yurt içi ve uluslararası alanda eğitim-öğretim süreçlerine dair gelişmelerin izlenmesi 4. Öğrenci ve öğretmenlerin değişim ve mobilite programlarından faydalanabilmeleri için gerekli iş ve işlemlerin yürütülmesi
FİZİKİ VE TEKNOLOJİK ALTYAPI
<ol style="list-style-type: none"> 1. Eğitim ve öğretim ortamlarının belirlenmesi için standartların oluşturulması 2. Eğitim ve öğretim teknolojilerinin öğrenme süreçlerinde etkili bir şekilde kullanılabilmesi için altyapı çalışmalarının gerçekleştirilmesi
BİLİMSEL KÜLTÜREL SANATSAL VE SPOR TİF FAALİYETLER
1- Öğrencilere yönelik sportif, müzik, resim faaliyetlerinin düzenlenmesi
ÖLÇME DEĞERLENDİRME
1- Belirlenen öğrenme hedeflerinin, öğrenci ve öğretmen tarafından günlük olarak değerlendirilip kaydedilmesi.
İNSAN KAYNAKLARI YÖNETİMİ
<ol style="list-style-type: none"> 1. Öğretmenlik mesleğine ait genel ve özel alan yetkinliklerinin tespit edilmesi 2. Personelin mesleki gelişimine yönelik etkinliklerin gerçekleştirilmesi 3. Norm belirleme, terfi gibi özlük işlemlerinin icra edilmesi

Ürün-Hizmet Listesi

Öğrenci kayıt, kabul ve devam işleri	Eğitim hizmetleri
Öğrenci başarısının değerlendirilmesi	Öğretim hizmetleri
Sınıf geçme işleri	Kulüp çalışmaları
Personel işleri	Sosyal, kültürel ve sportif etkinlikler
Öğrenci davranışlarının değerlendirilmesi	Bilimsel araştırmalar
Öğrenci sağlığı ve güvenliği	Yaygın eğitim
Okul çevre ilişkileri	
Rehberlik	

Okulumuzda öğrencilerimizin kayıt, nakil, devam-devamsızlık, not, öğrenim belgesi düzenleme işlemleri e-okul yönetim bilgi sistemi üzerinden yapılmaktadır.

Öğretmenlerimizin özlük, derece-kademe, terfi, hizmet içi eğitim, maaş ve ek ders işlemleri mebbis ve kbs sistemleri üzerinden yapılmaktadır. Okulumuzun mali işlemleri ilgili yönetmeliklere uygun olarak yapılmaktadır.

Okulumuzun rehberlik anlayışı sadece öğrenci odaklı değildir. Sınıf öğretmenlerimiz öğrenci ve velilere yönelik seminerler düzenlemekte, çeşitli anket ve envanterler uygulamaktadır. Düzenli olarak veli görüşmeleri yapılmaktadır. Okulumuzda davranış problemi gözlemlenen sınıf ve öğrenciler güdülenerek olumlu davranış kazanmalarını sağlamak amaçlanmaktadır.

Yararlanıcı Ürün/Hizmet Matrisi

2.5.1. Tablo: Yararlanıcı Ürün/Hizmet Matrisi

Ürün/Hizmet	Eğitim-Öğretim (Öğrün-)	Yatılılık-Bursluluk	Nitelikli işgücü	AR-GE, Projeler,	Alt yapı, Donatım Yatırım	Yayım	Etkinlikler	Rehberlik, Kurs, Sosyal	Mezunlar (Öğrenci)	Ölçme-Değerlendirme
Öğrenciler	XX	X			X	X				
Veliler										
Medya			X	X						
Meslek Kuruluşları			X	X						
Sağlık kuruluşları			X							
Diğer Kurumlar										X

2.6 Paydaş Analizi

PAYDAŞ ANALİZİ ÇALIŞMA SÜRECİ

Kurumumuzun temel paydaşları öğrenci, veli ve öğretmen olmakla birlikte eğitimin dışsaletkisi nedeniyle okul çevresinde etkileşim içinde olunan geniş bir paydaş kitlesi bulunmaktadır. Paydaşlarımızın görüşleri anket, toplantı, dilek ve istek kutuları, elektronik ortamda iletilen önerilerde dâhil olmak üzere çeşitli yöntemlerle sürekli olarak alınmaktadır.

Paydaş Analizi ve Sınıflamasında Kullanılan Kavramlara İlişkin Açıklamalar:

Paydaş: Kurumun gerçekleştirdiği faaliyetlerden etkilenen taraflardır. Paydaşlar şu başlıklarda ele alınmaktadır.

Lider: Kurumda herhangi bir kademede görev alan çalışanlar içerisinde liderlik özellikleri olan kişilerdir.

Çalışan: Kurum çalışanlarıdır.

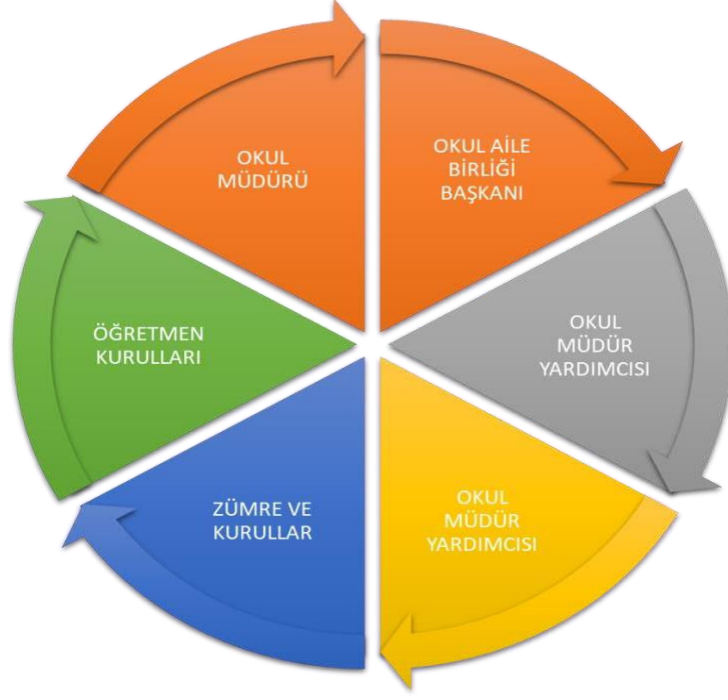
Temel Ortak: Kurumun faaliyetlerini gerçekleştirmek üzere kendi seçimine bağlı olmaksızın zorunlu olarak kurulmuş olan ortaklıklardır.(yapısal bağlılık gibi)

Stratejik Ortak: Kurumun faaliyetlerini gerçekleştirmek üzere kendi seçimi üzerine kurduğu

ortaklıklardır.

Tedarikçi: Kurumun faaliyetlerini gerçekleştiren ihtiyaç duyduğu kaynakları temin eden kurum/kuruluşlardır.

Ürün/Hizmet: Herhangi bir hizmet/üretim sürecinin çıktısıdır.



2.6.1. TABLO PAYDAŞ ANALİZİ

PAYDAŞ ANALİZİ								
PAYDAŞIN ADI	PAYDAŞ TÜRÜ	NEDEN PAYDAŞ	HEDEF KİTLE	TEMEL	STRATEJİK	ÇALIŞAN	TEDARİKÇİ	Önem derecesi
								1. Önemli 2. Önemli
Milli Eğitim Bakanlığı	Dış Paydaş	MEB politika üretir, genel bütçe merkezden gelir, Hesap verilen mercidir.		√			√	1
Valilik ve Kaymakamlık	Dış Paydaş	Kurumumuzun üstü konumunda olup, hesap verilecek mercidir.		√				1
İl ve İlçe Milli Eğitim Müdürlüğü	Dış Paydaş	Müdürlüğüne bağlı okul ve kurumları belli bir plan dâhilinde yönetmek ve denetlemek, inceleme ve soruşturma işlerini yürütmek.	√	√				1
Okullar	Dış Paydaş	İlk ve Ortaokullar tedarikçi konumundadır. Ortaöğretimler stratejik ortağımızdır.	√	√	√		√	1
Yönetici ve Öğretmenler	İç Paydaş	Hizmet veren personeldir.	√	√	√	√		1
Özel Öğretim Kurumları	Dış Paydaş	Eğitim öğretim hizmetlerinde tamamlayıcı unsurdur.	√		√			2
Öğrenciler	İç Paydaş	Hizmetin sunulduğu paydaşlardır. İç ve dış paydaş kabul edilebileceği gibi iç paydaş görülmesi daha uygundur.	√	√	√			1
Okul Aile Birlikleri	İç Paydaş	Okulun eğitim öğretim ortamları ve imkânlarının zenginleştirilmesi için çalışır.		√	√	√	√	1
Memur ve Hizmetliler	İç Paydaş	Görevli personeldir.		√	√	√		1
Belediye	Dış Paydaş	Çevre düzenlemesi altyapıyı hazırlar.	√		√		√	2

2.6.2. TABLO PAYDAŞ LİSTESİ

PAYDAŞ LİSTESİ								
Paydaşlar	Kurum İçi-Dışı		Paydaş Türü					
	İç Paydaş	Dış Paydaş	Lider	Çalışanlar	Hedef Kitle	Temel Ortak	Stratejik Ortak	Tedarikçi
Yöneticilerimiz	√		√	√				
Öğretmen	√		√	√				
Öğrenci	√				√			
Veli	√				√		0	0
Okul Aile Birliği	√				√	√	√	
Memur ve Hizmetliler	√			√				
Resmi Okullarımız / Kurumlarımız		√				√		
ŞanlıurfaValiliği		√				√		
Büyükşehir Belediye Başkanlığı		√					√	
İlçe Emniyet Müdürlüğü		√					0	
Semt Karakolu		√				√	√	
Eyyübiye Kaymakamlığı		√				√	√	
İlçe Milli Eğitim Müdürlüğü		√				√		
Belediye Başkanlığı		√					√	√
İlçe Mal Müdürlüğü		√					√	
Üniversiteler		√			0		√	0

İlçe Aile Politikalar Md.lüğü		√			0		√	0
Ulusal Ajans		√					√	√
Medya		√					0	
Eğitim Sendikaları		√					0	
İlçe Sağlık Müdürlüğü		√					0	0
İlçe Toplum Sağlığı Merkezi		√					√	
İlçe Kültür ve Turizm Müdürlüğü		√					√	
Sivil Toplum Kuruluşları (Vakıf - Dernek)		√					0	0
O: Bazı Paydaşlar, bir kısmı ile ilişki vardır.								
V: Paydaşların tamamı								

Önceliklendirilen paydaşlar bu aşamada kapsamlı olarak değerlendirilir. Paydaşlar değerlendirilirken cevap aranabilecek sorular şunlardır:

- Paydaş, Okulun hangi faaliyeti/hizmeti ile ilgilidir?
- Paydaşın Okulun beklentileri nelerdir?
- Paydaş, Okulun faaliyetlerini/hizmetlerini ne şekilde etkilemektedir?(olumlu-olumsuz)
- Paydaşın Okulun etkileme gücü nedir?
- Paydaş, Okulun faaliyetlerinden/hizmetlerinden ne şekilde etkilenmektedir? (olumlu-olumsuz)

Paydaş analizi kapsamında, Okulun sunduğu ürün/hizmetlerle bunlardan yararlananlar ilişkilendirilir. Böylece, hangi ürün/hizmetlerden kimlerin yararlandığı açık bir biçimde ortaya konulur. Ürün/Hizmet Tablosu, yararlanıcıların ilgili olduğu ürün/hizmetleri bir arada görebilmek ve her bir ürün/hizmetin hangi yararlanıcıları ilgilendirdiğini görselleştirebilmek için faydalı bir araçtır.

2.6.4. TABLO PAYDAŞ ÖNEM MATRİSİ

PAYDAŞ ÖNEM ETKİ MATRİSİ				
PAYDAŞIN ADI	Önem		Etki	
	Önemli	Önemsiz	Güçlü	Zayıf
İl Milli Eğitim Müdürlüğü	√		Birlikte çalış	
Kaymakamlık	√		Birlikte çalış	
İlçe Milli Eğitim Müdürlükleri	√		Birlikte çalış	
Okullar		√		İzle
Yöneticiler	√		Çalışmalara dâhil et	
Öğretmenler	√		Çalışmalara dâhil et	
Öğrenciler	√		Çalışmalara dâhil et	
Özel Öğretim Kurumları		√		İzle
Okul Aile Birlikleri	√		Çalışmalara dâhil et	
Memur ve Hizmetliler	√		Çalışmalara dâhil et	
Belediye		√	Bilgilendir	
İlçe Sağlık Müdürlüğü		√		İzle
Sendikalar		√		İzle
Vakıflar		√		İzle
Muhtarlıklar		√		İzle

PAYDAŞ STRATEJİSİ

	GÜÇLÜ	ZAYIF
ÖNEMLİ	Bilgilendir - Birlikte Çalış <ul style="list-style-type: none"> ▪ Öğretmenler ▪ Okul Aile Birliği ▪ İlçe Milli Eğitim Müdürlüğü ▪ Kaymakamlık ▪ Okullar ▪ Memur ve Hizmetliler 	Kapasiteyi geliştir, çıkarlarını gözet izle – Birlikte Çalış <ul style="list-style-type: none"> ▪ Ulusal Ajans ▪ Milli Eğitim Bakanlığı ▪ Belediye ▪ Sendikalar
ÖNEMSİZ	Etkilerini gider, kendini savun Bilgilendir - Gözet <ul style="list-style-type: none"> ▪ İlçe Mal Müdürlüğü ▪ Özel Eğitim Kurumları, ▪ İlçe Sağlık Müdürlüğü 	izle veya gözet <ul style="list-style-type: none"> ▪ Muhtarlıkla

Önceliklendirilen paydaşlar bu aşamada kapsamlı olarak değerlendirilir. Paydaşlar değerlendirilirken cevap aranabilecek sorular şunlardır:

Paydaş, Okulun hangi faaliyeti/hizmeti ile ilgilidir?

Paydaşın Okulun beklentileri nelerdir?

Paydaş, Okulun faaliyetlerini/hizmetlerini ne şekilde etkilemektedir?(olumlu-olumsuz)

Paydaşın Okulun etkileme gücü nedir?

Paydaş, Okulun faaliyetlerinden/hizmetlerinden ne şekilde etkilenmektedir? (olumlu-olumsuz)

Paydaş analizi kapsamında, Okulun sunduğu ürün/hizmetlerle bunlardan yararlananlar ilişkilendirilir.

Böylece, hangi ürün/hizmetlerden kimlerin yararlandığı açık bir biçimde ortaya konulur.

Ürün/Hizmet Tablosu, yararlanıcıların ilgili olduğu ürün/hizmetleri bir arada görebilmek ve her bir ürün/hizmetin hangi yararlanıcıları ilgilendirdiğini görselleştirebilmek için faydalı bir araçtır.

PAYDAŞ ANKETLERİNE İLİŞKİN ORTAYA ÇIKAN TEMEL SONUÇLAR:

1-ÖĞRENCİ ANKETİ SONUÇLARI:

Öğrencilerimizin Otizmli, Orta-Ağır Zihinsel ve bedensel Yetersizlikleri sebebiyle ÖğrenciAnketi çalışmaları uygulanmamıştır.

2-ÖĞRETMEN ANKETİ SONUÇLARI:

EMİNE DEMİRKOL ÖZEL EĞİTİM UYGULAMA OKULU MÜDÜRLÜĞÜ STRATEJİK PLANI (2024-2028)
ÖĞRETMEN GÖRÜŞ VE DEĞERLENDİRMELERİ SONUÇLARI

İli: ŞANLIURFA

İlçesi: EYYÜBİYE

Okul Adı: EMİNE DEMİRKOL ÖZEL EĞİTİM UYGULAMA OKULU I. KADEME MÜDÜRLÜĞÜ

SIRA	GÖSTERGE	KESİNLİKLE KATILYORUM (%)	KATILYORUM (%)	NÖTRÜM (%)	KATILMIYORUM (%)	KESİNLİKLE KATILMIYORUM
1	Okul içindeki karar süreçlerine, çalışanların etkin katılımıyla yön verilmektedir.	13,2	28,9	21,1	31,6	5,3
2	Çalışanlara yönelik tüm resmi duyurular, özenle zamanında iletilmektedir.	23,1	61,5	7,7	7,7	0
3	Ben, okulumuzun önemli bir üyesi olarak kendimi değerli hissediyorum	12,8	25,6	25,6	15,4	20,5
4	Çalıştığım okul, bana kişisel ve sosyal gelişimim için fırsatlar sunmaktadır	10,3	25,6	25,6	25,6	12,8
5	Okulumuz, özel eğitimde yöntem ve stratejileri uygulayabilecek, teknik araç ve gereçler açısından yeterli donanıma sahip bir kurumdur.	5,1	17,9	10,3	41	25,6
6	Çalışanlara özel düzenlenen sosyal ve kültürel etkinlikler, okulumuzun birliktelik duygusunu geliştirmektedir.	12,8	28,2	25,6	20,5	12,8
7	Okul içinde öğretmenler arasında herhangi bir ayırım, ayrımcılık yapılmamaktadır.	10,3	25,6	15,4	15,4	33,3
8	Yöneticilerimiz, yaratıcı ve yenilikçi düşüncelerin ilerlemesine yönelik teşviklerde bulunmaktadır.	10,3	30,8	25,6	15,4	17,9
9	Yöneticiler, okulumuzun vizyonunu, stratejilerini ve iyileştirme alanlarını, çalışanlarla düzenli bir şekilde paylaşmaktadır	5,1	51,3	20,5	12,8	10,3
10	Okulumuzda belirli bir fiziki alan sadece öğretmenlere tahsis edilmiştir.	10,3	35,9	7,7	28,2	17,9
11	İlgili alandaki yenilik ve gelişmeleri takip ederim, kendimi sürekli geliştirir ve güncellerim.	28,2	43,6	17,9	7,7	2,6

3-VELİ ANKETİ SONUÇLARI:**EMİNE DEMİRKOL ÖZEL EĞİTİM UYGULAMA OKULU MÜDÜRLÜĞÜ STRATEJİK PLANI (2024-2028)VELİ GÖRÜŞ VE DEĞERLENDİRMELERİ SONUÇLARI****İli: ŞANLIURFA****İlçesi: EYYÜBİYE****Okul Adı: EMİNE DEMİRKOL ÖZEL EĞİTİM UYGULAMA OKULU I. Kademe Müdürlüğü**

SIRA	GÖSTERGE	EVET (%)	GENELLİKLE (%)	NÖTR (%)	KISMEN (%)	HAYIR (%)
1	Okul içindeki topluluğun bir önemli üyesi olarak kendimi değerli hissediyorum.	84,6	15,4	0	0	0
2	Okula ait önemli duyuruları düzenli olarak takip edebiliyorum.	92,3	0	0	7,7	0
3	Öğrencimle ilgili konularda okul rehberlik hizmetlerinden faydalanabiliyorum.	69,2	0	0	23,1	7,7
4	İstek ve şikâyetlerim okul yönetimi tarafından dikkate alınmıyor.	76,9	7,7	0	15,4	0
5	Öğretmenler, derslerin işleyişinde yeniliklere ve çeşitliliklere açık bir yaklaşım sergiliyor.	76,9	23,1	0	0	0
6	Okul, yabancı kişilere karşı güvenlik önlemleri konusunda tedbir alıyor.	84,6	7,7	0	7,7	0
7	Okulu ilgilendiren kararlarda görüşlerimiz önemseniyor.	76,9	15,4	0	7,7	0
8	Çocuğumun okulu sevdiğine ve öğretmenleriyle iyi bir iletişim kurduğuna inanıyorum.	92,3	7,7	0	0	0
9	Okul binası her zaman temiz ve düzenli tutulmaktadır.	69,2	7,7	7,7	15,4	0
10	Okulun fiziksel yapısı ve diğer mekânları, ihtiyaçları karşılayacak düzeydedir.	61,5	23,1	15,4	0	0

2.7 Okul/Kurum İçi Analiz

Kuruluş içi analiz; insan kaynaklarının yetkinlik düzeyi, kurum kültürü, teknoloji ve bilişim altyapısı, fiziki ve mali kaynaklara ilişkin analizlerin yapılarak okul/kurumun mevcut kapasitesinin değerlendirilmesidir. Ayrıca, bu bölümde okul/kurumun teşkilat şemasına da yer verilir.

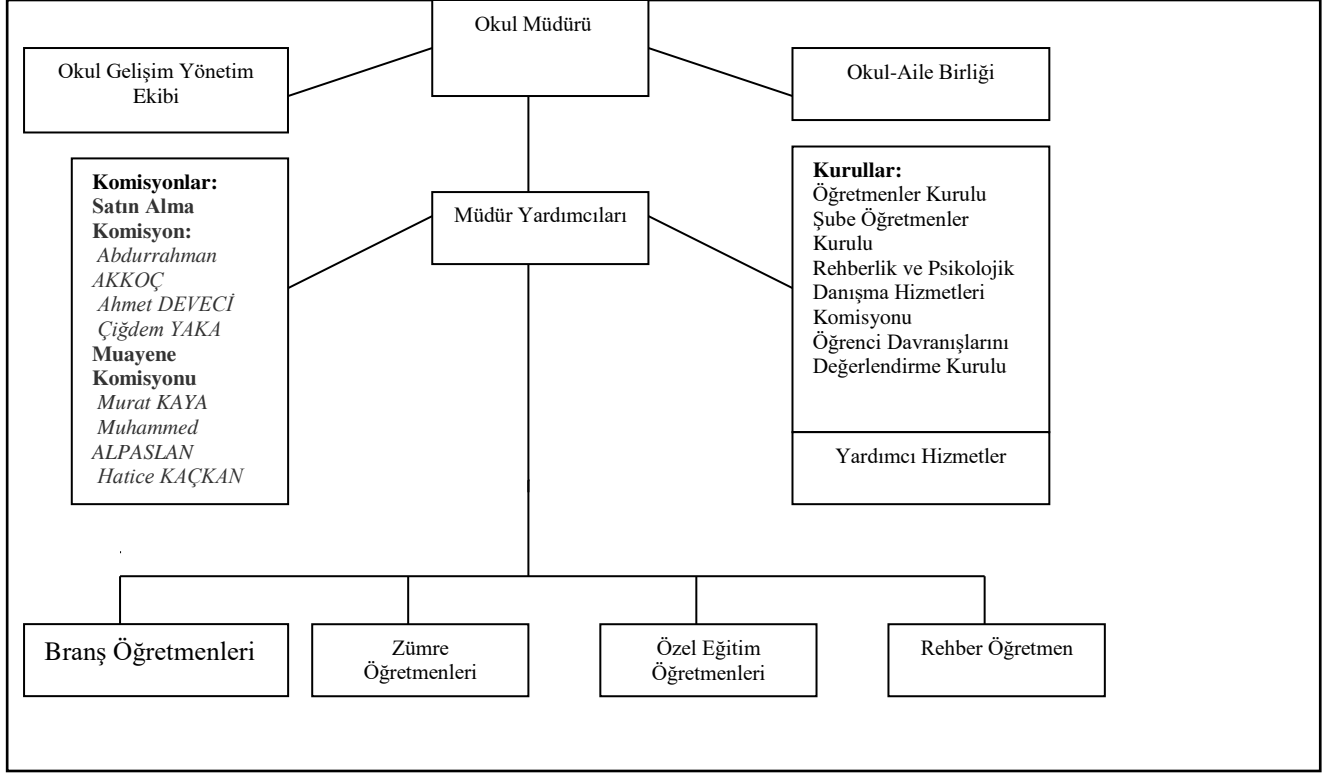
Etkili bir okul/kurum içi analiz süreci; okul/kurumun kaynaklarını, varlıklarını, özelliklerini, yeterliliklerini, yeteneklerini, fırsat alanlarını ve başarısızlıklarını belirlemek için okul/kurumun içinde etkileşime giren tüm bileşenlerinin değerlendirildiği bir süreçtir. Okul/kurum içi analiz sürecinde yararlanılabilecek farklı araçlar vardır. Her bir aracın analiz sürecinin bir dişlisi olarak sunacağı katkı değerlidir. Örneğin, insan kaynakları verileri eğitim planlaması ya da iş değerlendirmeleri gibi alanlarda yapılacak analizlere katkı sağlayacaktır. Ne kadar fazla araçtan faydalanılırsa okul/kurumun durumuna dair o kadar net bir tablo çizilmiş olacaktır. Okul/kurumların okul/kurum içi analiz sürecinde kullanabilecekleri araçlar, içerikleri ve nasıl erişim sağlayabileceklerine dair bilgiler Tablo 4'te verilmiştir.

Okul/Kurum İçi	Analiz İçerik Tablosu
Öğrenci sayıları	Sınıf kademeleri, meslek alan dalları, kaynaştırma öğrencileri, yabancı uyruklu öğrenciler gibi demografik özelliklere dair detaylı sınıflandırmaları kapsamalıdır. e-Okul kayıtları kullanılarak hazırlanabilir.
Akademik başarı verileri	e-Okul kayıtları kullanılarak erişim sağlanabilir.
Sosyal-kültürel-bilimsel ve sportif başarı verileri	Belirtilen alanlarda yarışma ödülleri ya da lisansları olan öğrencilere dair sayısal verileri kapsamalıdır.
Öğrenme stilleri envanteri	Okul rehberlik servisi tarafından uygulanmaktadır. Devam-devamsızlık verileri e-Okul kayıtları kullanılarak erişim sağlanabilir. Aynı
Devam-devamsızlık verileri	e-Okul kayıtları kullanılarak erişim sağlanabilir. Aynı zamanda okul rehberlik servisi tarafından

	devamsızlık nedenleri anketi uygulanarak detaylı bir analiz gerçekleştirilmesi önerilmektedir.
Okul disiplinini etkileyen faktörler anketi	Okul rehberlik servisi tarafından uygulanmaktadır.
İnsan kaynakları verileri	İdareci, öğretmen ve destek personeline dair sayısal veriler, lisans ya da yüksek lisans programlarından mezuniyet durumlarını da kapsamalıdır.
Öğretmenlerin hizmet içi eğitime katılma oranları	MEBBİS verileri kullanılarak erişim sağlanabilir.
Öğrenme ortamı verileri	Okulun fiziki yapısına (ana ve ek binalar, kapalı spor salonu vb.) ve öğrenme ortamlarına (sınıf sayısı, laboratuvar ve kütüphane vb.) dair verileri içermelidir.
Okul/kurum ortamını değerlendirme anketi	Okul rehberlik servisi tarafından uygulanmaktadır.

2.7.1 Teşkilat Yapısı

2.7.1.1. TEŞKİLAT ŞEMASI



2.7.1.2. OKULDA OLUŞTURULAN BİRİMLER

Görevler	Görevle İlgili bölüm, birim, kurul/komisyon	Görevle İlgili işbirliği(paydaşlar)	Hedef Kitle
Okul ve aile iş birliğini sağlamak, okula maddi kaynak oluşturmak	Okul Aile Birliği	Okul yönetimi, öğretmen ve diğer çalışanlar	Öğrenci
Eğitim-öğretimin planlanması ve yönetim ile ilgili en üst karar alma organı	Öğretmenler Kurulu	Okul Yönetimi, Öğretmenler	Öğrenci
Satın alma ile ilgili işlemler	Satın Alma Komisyonu	Okul Yönetimi	-
Öğrenci sosyal ve kişilik hizmetlerinin planlanması ve geliştirilmesi	Psikolojik Danışma ve Rehberlik Hizmetleri Yürütme Komisyonu	Rehberlik Servisi, Sınıf Rehber Öğretmenleri, Okul Yönetimi	Öğrenci
Öğrenci davranışlarının değerlendirilmesinin yapılması, gerekli yaptırım ve ödüllendirme işlemlerinin yapılması.	Öğrenci Davranışları Değerlendirme Kurulu	Okul Yönetimi, Rehberlik Servisi, Sınıf Rehber Öğretmenleri	Öğrenci
Sosyal etkinliklerin planlanması ve uygulanması	Sosyal Etkinlikler Kurulu	Okul Yönetimi, Okul Aile Birliği	Öğrenci
Paylaşımçı ve iş birliğine dayalı yönetim anlayışıyla eğitim-öğretimin niteliğini ve öğrenci başarısını artırmak, okulun fizikî ve insan kaynaklarını geliştirmek, öğrenci merkezli eğitim yapmak, eğitimde planlı ve sürekli gelişim sağlamak	Okul Gelişim Yönetim Ekibi	Okul Yönetimi, Öğretmenler, Veliler	Öğrenci

2.7.2. İnsan Kaynakları

Okulumuzun insan kaynakları yönetimine ilişkin temel politika ve stratejiler, Milli Eğitim Bakanlığı'nın politika ve stratejileri ile uyumlu olarak "çalışanların yönetimi süreci" kapsamında yürütülmektedir. İnsan kaynakları politikaları ve stratejileri, okulumuzun önemli süreçleriyle

bütünleşmiştir. Okulumuzun temel süreçleri, Okul Gelişim Yönetim Ekibi tarafından “eğitim-öğretim süreci” ve “okul-veli ve öğrenci işbirliği süreci” olarak tanımlanmıştır.

Okulumuzda işe alım, işten çıkarma ve ücretlendirme işlemleri Milli Eğitim Bakanlığı'nın kanun ve yönetmeliklerine uygun şekilde yapılmaktadır. Bunun yanı sıra, destek personeli alımı, mesleki yeterlilikler ve işin niteliğine uygunluk dikkate alınarak, ilgili yasa ve yönetmeliklere uygun olarak okul idaresi ve Okul Aile Birliği tarafından gerçekleştirilmektedir.

Ders saati sayısı ve norm kadro esaslarına göre insan kaynakları planlaması yapılmaktadır. Çalışanların işten ayrılması (emeklilik, yer değişikliği) durumunda, yerine atamalar Milli Eğitim Bakanlığı'nın prosedürlerine uygun olarak yapılmaktadır. Çalışanların kısa süreli (rapor, izin vb.) ayrılmaları durumunda ise derslerin boş geçmemesi için gerekli düzenlemeler yapılmakta, yönetici veya boşta olan öğretmenler derslere girmektedir.

İnsan kaynaklarına ilişkin politika ve stratejiler belirlenirken çalışanlar bu sürece dâhil edilmekte ve bu stratejiler her yıl Okul Gelişim Yönetim Ekibi tarafından güncellenmektedir. Kaliteli ve modern eğitim politikamızın amacı, evrensel düşünen, yaratıcı, demokratik, insan haklarına saygılı, yeniliklere açık, katılımcı ve çağdaş bireyler yetiştirmektir.

Okul yöneticilerimiz, çalışanların takım halinde etkili çalışmalarını sağlamak için özverili ve uyumlu ekipler oluşturmakta, onlara her konuda destek ve rehberlik yapmakta, okulun imkânlarını sunarak çalışanları motive etmekte ve zamanında ödüllendirmektedir. Okul çalışanlarının grup dayanışmasını artırmak için yılda bir kez piknik, en az bir kere de çalışanların katılımıyla yemekler düzenlenmektedir. Okulumuzda eğitim-öğretim kalitesi yüksek ve kendi alanlarında uzman öğretmenler bulunmaktadır.

Çalışanlar, Milli Eğitim Bakanlığı mevzuatındaki değişiklikler hakkında bilgilendirilmekte, öğretmenlere yapılan anketler doğrultusunda ihtiyaç duyulan konularla ilgili programlar Milli Eğitim Müdürlüğü ile işbirliği yapılarak hizmet içi eğitim planları hazırlanmaktadır. Misyon ve vizyonumuzdaki hedeflere ulaşmak için modern eğitim anlayışı ve kalitesinde eğitim sunabilmek amacıyla çalışanlara, kurum kültürümüze uygun hizmet içi eğitimler verilmektedir. Öğretmenlerimizin bireysel ilgi ve yeteneklerine göre ders dışı etkinlikler, sosyal kulüpler ve ders dağıtım çizelgeleri planlanmaktadır. Ekip düzeyinde ise kurum kültürünü yansıtmak, bireysel farklılıklara önem vermek ve takım ruhuna sahip olmak ilkeleriyle hareket eden, işbirliğine açık öğretmenlerimiz tarafından öğrenme imkânları oluşturulmakta ve katılım teşvik edilmektedir. Öğrenme faaliyetlerine ilişkin bilgiler çeşitli

kaynaklardan elde edilmektedir. Çalışanların kendilerini geliştirmeleri amacıyla öğrenme faaliyetleri desteklenmekte ve seminer, toplantı, eğitim gibi etkinliklere katılımları sağlanmaktadır.

ÇALIŞANLARIN GÖREV DAĞILIMI

Okul Müdürü;

1. Kanun, tüzük, yönetmelik, yönerge, program ve emirlere uygun olarak görevlerini yürütmeye,
2. Okulu düzene koyar, Denetler.
3. Okulun amaçlarına uygun olarak yönetilmesinden, değerlendirilmesinden ve geliştirmesinden sorumludur.
4. Okul müdürü, görev tanımında belirtilen diğer görevleri de yapar.

Müdür Yardımcıları

1. Okulun her türlü eğitim-öğretim, yönetim, öğrenci, personel, tahakkuk, ayniyat, yazışma, sosyal etkinlikler, yatılılık, bursluluk, güvenlik, beslenme, bakım, nöbet, koruma, temizlik, düzen, halkla ilişkiler gibi işleriyle ilgili olarak okul müdürü tarafından verilen görevleri yapar.
2. Müdür yardımcıları, görev tanımında belirtilen diğer görevleri de yapar.

Özel Eğitim Öğretmeni

MADDE 8 –

(1) İşitme, görme veya zihin engelliler sınıf öğretmeninin görevleri şunlardır:

- a) (Değişik: RG-5/7/2018-30469) Bireyselleştirilmiş eğitim programının hazırlanmasında BEP geliştirme birimi ile işbirliği yapmak,
- b) BEP’te alanıyla ilgili uygulama ve değerlendirme yapmak,
- c) (Değişik ibare: RG-24/5/2013-28656)engelli bireylerin eğitim performanslarını ve yetersizlik türünü dikkate alarak eğitimleri sırasında kullanılmak üzere alanıyla ilgili gereklilikleri hazırlamak,
- ç) Kurumdaki aile eğitimi ve danışmanlığı çalışmalarına katılmak, sınıfındaki bireylerin ailelerine yönelik aile eğitim çalışmalarını psikolog veya rehber öğretmenle (Ek ibare: RG-5/7/2018-30469) ya da sosyal hizmet uzmanıyla birlikte planlamak ve yürütmek,
- d) (Değişik ibare: RG-24/5/2013-28656)engelli bireylere destek eğitim hizmeti sağlamak ve eğitim performansları doğrultusunda bireylerin uygun okul veya kuruma yönlendirilmesinde BEP geliştirme birimiyle iş birliği yapmak,
- e) Kuruma devam eden (Değişik ibare: RG-24/5/2013-28656)engelli bireylere diğer kurum veya kuruluşlarda hizmet veren uzman ve öğretmenlerle eşgüdüm içinde çalışmak, f) (Değişik ibare: RG-

5/7/2018-30469)Engelli bireylerin yetersizliklerinden dolayı kullandığı kişisel cihaz ve aletlerin bakımı ve kontrolüne ilişkin tedbirler almak,

g) (Değişik ibare: RG-5/7/2018-30469) Engelli bireylerin eğitim performansları ve ihtiyaçları doğrultusunda eğitim yapmak,

ğ) (Mülga: RG-5/7/2018-30469)

h) (Ek: RG-5/7/2018-30469) Kurumdaki diğer eğitim personeliyle ekip çalışması yapmak ve görevlerine ilişkin kayıtları usulüne uygun şekilde tutmak

Yardımcı Hizmetler Personeli

1. Yardımcı hizmetler sınıfı personeli, okul yönetimince yapılacak plânlama ve iş bölümüne göre her türlü yazı ve dosyayı dağıtmak ve toplamak,
2. Başvuru sahiplerini karşılamak ve yol göstermek,
3. Hizmet yerlerini temizlemek, Aydınlatmak ve ısıtma yerlerinde çalışmak,
4. Okula getirilen ve çıkarılan her türlü araç-gereç ve malzeme ile eşyayı taşıma ve yerleştirme işlerini yapmakla yükümlüdürler.

2.7.2.1. Öğretmenlerin Hizmet Süreleri (Yıl İtibarıyla)

	Kadın	Erkek	Toplam
Hizmet Süreleri	1	1	2
1-3 Yıl	1	0	1
4-6 Yıl	0	1	1
7-10 Yıl	0	0	0
11-20 Yıl	0	0	0
20 ve üzeri	0	0	0

2.7.2.2. İdari Personelin Katıldığı Hizmet İçi Programları

Adı ve Soyadı	Görevi	Katıldığı Çalışmanın Adı	Katıldığı Yıl
İbrahim Halil BAŞIBEYAZ	Müdür	1)Etik Eğitimi Semineri	1)2024
		2) Özel Motorlu Taşıtlı Sürücülerinin Sınav Sorumlusu Kursu	2)2023
		3) MEB Birim Amirlerinin Öğretmen Bilgilendirme Semineri	3) 2023
		4) Yönetici Geliştirme Programı Semineri 1/2/3/4	4) 2022
		5) Tarih Kültür ve Medeniyet Bilinci Semineri	5)2022
		6)Uzman Öğretmenlik Eğitim Programı Semineri	6)2022
		7) Fatih Projesi Okulların Envanter Giriş Modülü Semineri	8)2020
		8) Soruşturma Teknikleri Kursu	9)2019
		9)KBS Taşınır Kayıt Yönetim Sistemi Kursu	10)2019
		10)Çalışanların Temel İSG Eğitimi Kursu	11)2018
		11) Kapsayıcı Eğitim Yöneticileri Eğitici Eğitimi Kursu	12)2018
		12) Protokol ve Resmi Yazışma Kuralları Semineri	13)2017
		13) DYS Kullanıcı Eğitim Semineri	14)2016
		14) Performans Değerlendirme Semineri	15)2023
		15)E-sınav Uygulama ve izleme Sorumlusu Kursu	
Abdurrahman AKKOÇ	Müdür	1)Öğretmenlik uygulaması danışmanlığı eğitimi semineri	1) 2023
	Yardımcısı	2) İlkokulda gelişim ve öğrenmenin değerlendirilmesi semineri	2)2024
		3)Kapsayıcı eğitim semineri	3)2023
		4) MEB Birim Amirlerinin Öğretmen Bilgilendirme Semineri	4)2023
		5)Mesleki çalışma- proje danışmanlığı semineri	5)2023
		6) 21. Yy becerileri eğitimi semineri	6) 2023
		7)Bağımlılıkla Mücadele Semineri	7) 2023
		8) Acil Durum Ekipleri Semineri	8)2022
		9)İngilizce dersi yaz okulu tanıtım semineri	9) 2022
		10)Matematik dersi yaz okulu tanıtım semineri	10) 2022
		11) Merhamet ve yavaşlamak semineri	11) 2022
		12)Atık yönetimi ve sıfır atık semineri	12) 2022
		13)İklim değişikliği ve çevre eğitimi semineri	13) 2021

	14)Çocuklarda Sorumluluk Bilinci Oluşturma Eğitimi Semineri	16)2021 17)2021
	15) Uzaktan Eğitim Süreçlerinde Öğretim Becerilerinin Geliştirilmesi Semineri	18)2021 19) 2021
	16) Zman yönetimi semineri	20)2021
	17)Mesleki Çalışma- Çevrim İçi Öğrenmede Ölçme Değerlendirme Semineri	22) 2021 23)2021
	18) Mesleki Çalışma- Çevrim İçi İngilizce Öğretimine Giriş Semineri	24)2021 25) 2020
	19) Zeka Oyunları 1 Uzaktan Eğitimi Kursu	
	20) Okul Tabanlı Afet Eğitimi Kursu	
	21)Uzaktan Eğitim Sürecinde Tasarım ve Yönetim Becerilerinin Geliştirilmesi Kursu	
	22) Masal Anlatıcılığı Uzaktan Eğitim Kursu	
	23)Aday Öğretmen Yetiştirme Programı	
	Uzaktan Eğitim Semineri	

2.7.2.3. Norm Kadro Durumu

Sıra No	Unvan-Branşı	Norm	Mevcut	İhtiyaç	Sözleşmeli	Fazla
1	Müdür	1	1	0	0	0
2	Müdür Yardımcısı	2	1	1	0	0
3	Sınıf Öğretmenliği	0	0	0	0	0
4	İngilizce	0	0	0	0	0
5	Rehber Öğretmen	2	2	0	1	0
6	Din Kültürü	0	0	0	0	0
7	Özel Eğitim	28	3	25	1	0
8	Ana Sınıfı	0	0	0	0	0
9	TOPLAM	33	7	26	2	0

2.7.2.4. Okul/kurum Rehberlik Hizmetleri

Mevcut Kapasite				Mevcut Kapasite Kullanımı ve Performans					
Psikolojik Danışman Norm Sayısı	Görev Yapan Psikolojik Danışman Sayısı	İhtiyaç Duyulan Psikolojik Danışman Sayısı	Görüşme Odası Sayısı	Danışmanlık Hizmeti Alan			Rehberlik Hizmetleri İle İlgili Düzenlenen Eğitim/Paylaşım Toplantısı vb. Faaliyet Sayısı		
				Öğrenci Sayısı	Öğretmen Sayısı	Veli Sayısı	Öğretmenlere Yönelik	Öğrencilere Yönelik	Velilere Yönelik
0	2	0	1	205	54	200	5	8	2

2.7.3. Teknolojik Düzey

Okulumuzda bilgi üretimini desteklemek amacıyla eğitim teknolojilerinden yoğun şekilde yararlanılmaktadır. Eğitimde kalıcı öğrenme hedefi doğrultusunda, “Bilimin ışığında, değişime ve gelişime açık olmak” ilkesini ve “Eğitim-öğretimde teknolojik altyapının iyileştirilmesi ve yaygınlaştırılması” stratejisini benimseyerek teknolojiyi en üst düzeyde kullanıyoruz. Bu amaçla gerekli bütçe de oluşturulmaktadır.

Çağdaş eğitim anlayışımız ve teknolojinin öneminden hareketle öğretmenlerimiz, derslerde bilgisayar, projeksiyon cihazı, mikroskop, fotokopi makinesi, internet ve baskı makinesi gibi araç-gereçleri ihtiyaç duyduklarında kullanabilmektedir. Okulumuz, TNet internet bağlantısı ile tüm bilgisayarları internete bağlamaktadır. İdarecilerimizin odalarında, öğretmenler ve rehber öğretmenlerin odalarında bilgisayarlar bulunmaktadır. Ayrıca okulumuzun bir internet sitesi de vardır. Ekonomik koşullara ve günün gereksinimlerine uygun olmayan araç-gereçler yenileri ile değiştirilmektedir. Okulumuz, bilgi ve bilgi birikimi kavramlarını önemseyerek öğrenci ve çalışanlarla ilgili gerekli bilgileri

düzenli ve sistematik olarak dosyalamaktadır.

Üst yönetimden gelen ve okul içerisinde gerekli olan bilgiler, paydaşlara yazılı imza sirküleriyle, DYS (Doküman Yönetim Sistemi) üzerinden ve sözlü olarak iletilmektedir. Okula kayıt olan öğrenciler için hazırlanan öğrenci bilgi formları dosyalanarak e-okul yönetim bilgi sistemine kaydedilmektedir. Bu sisteme okul idaresi yetkilileri kendi görev tanımları çerçevesinde erişebilmekte ve bilgiler güncellenmektedir. Bu bilgilerin kaybolmaması için arşivleme ve yedekleme yapılmaktadır. Rehberlik ve psikolojik danışma bölümü, öğrencilerle ilgili yaptığı çalışmalarını Rehberlik Yürütme Kurulunda üyelerle paylaşmaktadır. Paylaşılan bilgiler dikkate alınarak önlemler planlanmakta ve arşivlenmektedir.

Teknolojik Araç-Gereç Durumu

Araç-Gereçler	2022	2023	2024	İhtiyaç
Bilgisayar	4	5	5	0
Yazıcı	4	5	5	2
Tarayıcı	2	3	3	2
Projeksiyon	0	1	1	1

2.7.4. Mali Kaynaklar

Okulumuzda finansal ve fiziksel kaynakların yönetimi süreci kapsamında finansal kaynaklar etkin bir şekilde yönetilmektedir. Okulumuzun finansal kaynakları, yıllık bütçe planına göre belirlenmektedir. Giderlerle ilgili düzenlemeler, Okul Aile Birliği ve ilgili komisyonlar tarafından gerçekleştirilmektedir. Okulumuz, kar amacı gütmeyen bir kurumdur. Yıllık bütçe gelirlerimiz, Okul Aile Birliği'ne yapılan veli bağışları, düzenlenen geziler ve kermeslerden oluşmaktadır. Bütçe hazırlanırken çalışanlar bilgilendirilmekte ve toplantılarda bireysel ve grup olarak belirlenen ihtiyaçlar, okulumuzun finansal kaynakları kullanılarak karşılanmaktadır.

Yatırımlar, okulumuzun politika ve stratejilerini destekleyecek şekilde öncelikli ihtiyaçlar doğrultusunda planlanmakta, satın alma komisyonu tarafından teklifler alınarak değerlendirilmekte ve en uygun teklif seçilmektedir. Alınan hizmet ve malzemeler, muayene ve teslim alma komisyonu tarafından kontrol edilip teslim alınmakta ve ilgili demirbaş defterine kaydedilmektedir.

Ayrıca, tüm gelir ve giderler Tefbis sistemine kaydedilmektedir.

2.7.4.1. Harcama Kalemler Tablosu

Harcama Kalemi	Çeşitleri
Personel	Sözleşmeli olarak çalışan personelin (sekreter temizlik, güvenlik) ücret, vergi, sigorta vb. Giderleri
Onarım	Okul/kurum binası ve tesisatlarıyla ilgili her türlü küçük onarım; makine, bilgisayar, yazıcı vb. bakım giderleri
Sosyal-sportif faaliyetler	Etkinlikler ile ilgili giderler
Temizlik	Temizlik malzemeleri alımı
İletişim	Telefon, internet, posta, mesaj giderleri
Kırtasiye	Her türlü kırtasiye ve sarf malzemesi giderleri

2.7.4.1. Kaynak Tablosu

Kaynak Tablosu	2024	2025	2026	2027	2028	Toplam Maliyet
Genel Bütçe	100.460,50	112.030,75	120.300,65	125.200,35	130.100,30	588.092,55
Diğer	0,00	0,00	0,00	0,00	0,00	0,00
Okul aile Birlikleri	2.000,00	3.000,60	4.200,00	5.420,030	5.326,39	19.926,99
TOPLAM	102.460,5	115.031,35	124.500,65	130.620,38	135.426,69	608.039,57

2.7.5. İstatistiki Veriler

2.7.5.1. Gelir-Gider Tablosu

YILLAR	2022		2023	
	GELİR	GİDER	GELİR	GİDER
HARCAMA KALEMLERİ				
Temizlik	16.000	16.000	24.000	24.000
Küçük Onarım	6.000	6.000	9.000	9.000
Bilgisayar Harcamaları	8.000	8.000	12.000	12.000
Büro Makinaları-Kırtasiye Harcamaları	20.000	20.000	30.000	30.000
Telefon	0	0	0	0
Sosyal Faaliyetler	4.000	4.000	6.000	6.000
GENEL	54.000	54.000	81.000	81.000

2.8. Çevre Analizi (PESTLE)

Çevre analizi ile okul veya kurum üzerinde etkili olan ya da olabilecek politik, ekonomik, sosyo-kültürel, teknolojik, yasal ve çevresel dış faktörlerin belirlenmesi amaçlanmaktadır. Dış çevreyi oluşturan unsurlar (nüfus, demografik yapı, coğrafi alan, kentsel gelişim, sosyo-kültürel hayat, ekonomik, sosyal, politik ve kültürel durumlar, çevresel ve teknolojik etkenler ile rekabete yönelik unsurlar) okul ve kurumun kontrolü dışındaki koşullara bağlıdır ve farklı eğilimler gösterebilir. Bu unsurlar, okul veya kurumun faaliyet alanlarını doğrudan veya dolaylı olarak etkilemektedir.

Bu bölümde, okul veya kurumu etkileyen ya da etkileyebilecek dış çevre eğilimleri ve koşulları değerlendirilmektedir. Bu analizden elde edilen veriler, GZFT analizinin “fırsatlar” ve “tehditler” bölümlerinin oluşturulmasına temel sağlar. Tespit edilen ihtiyaçlar ise stratejilerin geliştirilmesinde önemli bir rol oynar. Söz konusu faktörlerin belirlenmesinde PESTLE matrisinden yararlanılır.

Okul ve kurum, dış çevrede meydana gelebilecek değişiklikleri sürekli izleyip analiz ederek, ortaya çıkabilecek fırsat ve tehditleri önceden tahmin edip gerekli önlemleri almak zorundadır. Okul

veya kurum içi analizde, güçlü ve zayıf yönler sağlıklı bir şekilde ortaya konmalı ve çevre analizi aşamasında elde edilen fırsatlar ve tehditlerle birlikte değerlendirilmeli, en uygun stratejiler belirlenmelidir.

2.8.1. PESTLE Analiz Tablosu

Politik-Yasal etkenler	Ekonomik etkenler
<p>Politik-Yasal Etkenler</p> <ul style="list-style-type: none"> • Kalkınma Planı ve Orta Vadeli Program, • Milli Eğitim Bakanlığı, il ve ilçe stratejik planlarının incelenmesi, • Özel eğitimle ilgili yasal yükümlülüklerin belirlenmesi, • Oluşturulması gereken özel eğitimle ilgili kurul ve komisyonlar, • Urfa bölgesindeki politik durumun özel eğitime etkisi. 	<ul style="list-style-type: none"> • Urfa'daki genel gelir durumu, • Özel eğitim okulu için iş kapasitesi, • Okulun gelirini artırıcı unsurlar (bağışlar, projeler), • Okulun giderlerini artıran unsurlar (özel eğitim materyalleri, personel giderleri), • Tasarruf sağlama imkânları, • Kullanılabilir bütçe.
Sosyo kültürel etkenler	Teknolojik etkenler
<ul style="list-style-type: none"> • Öğretmen ve personelin kariyer beklentileri, • Urfa'daki ailelerin ve öğrencilerin özel eğitim konusundaki bilinç düzeyi, • Aile yapısındaki değişimler (geniş aileden çekirdek aileye geçiş, erken yaşta evlenme vs.), • Urfa'daki nüfus artışı, • Bölgedeki göç hareketleri, • Nüfusun yaş gruplarına göre dağılımı, • Hayat beklentilerindeki değişimler (hızlı para kazanma hırsı, lüks yaşama düşkünlük, kırsal alandan kentsel alana geçiş), • Beslenme alışkanlıkları, • Değerler ve mesleki etik kuralları. 	<ul style="list-style-type: none"> • Okulun teknoloji kullanım durumu, • e-Devlet uygulamaları, • Dijital platformlar üzerinden özel eğitim imkânları, • Okulun sahip olmadığı teknolojik araçlar, • Personelin ve öğrencilerin teknoloji kullanım kapasiteleri, • Personelin ve öğrencilerin sahip olduğu teknolojik araçlar, • Teknoloji alanındaki gelişmeler, • Teknolojinin özel eğitimde kullanımı.
Çevresel Etkenler	
<ul style="list-style-type: none"> • Urfa'nın toprak yapısı, • Bölgedeki bitki örtüsü, • Doğal kaynakların korunması için yapılan çalışmalar, • Urfa çevresinde yoğunluk gösteren hastalıklar, 	

2.9. GZFT (Güçlü, Zayıf, Fırsat, Tehdit) Analizi

Okulumuzun temel istatistiklerinde verilen okul künyesi, çalışan bilgileri, bina bilgileri, teknolojik kaynak bilgileri ve gelir gider bilgileri ile paydaş anketleri sonucunda ortaya çıkan sorun ve gelişime açık alanlar iç ve dış faktör olarak değerlendirilerek GZFT tablosunda belirtilmiştir. Dolayısıyla olguyu belirten istatistikler ile algıyı ölçen anketlerden çıkan sonuçlar tek bir analizde birleştirilmiştir.

Kurumun güçlü ve zayıf yönleri donanım, malzeme, çalışan, iş yapma becerisi, kurumsal iletişim gibi çok çeşitli alanlarda kendisinden kaynaklı olan güçlülükleri ve zayıflıkları ifade etmektedir ve ayırımıda temel olarak okul müdürü/müdürlüğü kapsamında bakılarak iç faktör ve dış faktör ayırımı yapılmıştır.

İÇSEL FAKTÖRLER GÜÇLÜ YÖNLER

Öğrenciler	Öğrencilerin okula isteyerek gelmesi, okulu benimsemesi Bireyselleştirilmiş eğitim programı uygulamaları İlk ve orta öğretimde zorunlu ve kademeli eğitim
Çalışanlar	Okul yönetimi ile öğretmenler arasındaki iş birliği kuvvetli. Öğretmen kadrosu genç ve dinamik. Yeniliklere ve gelişmelere açık olan genç öğretmen kadrosu. Öğretmenlerin teknolojiyi etkin bir şekilde kullanabilme yeteneği. Okulda sağlık personeli bulunması. Sosyal medyanın geniş bir kitlenin kullanımında olması. Öğretmen başına düşen öğrenci sayısı istenilen seviyede. İlgili okul türünde tercih edilen bir eğitim kurumu olması. Yardımcı personelin yeterli sayıda olması
Veliler	Okul Aile Birliğinin iş birliğine açık olması Veli iletişiminin güçlü olması Öğrencilerimiz öğle yemeği ve servis taşımacılığında ücretsiz yararlanmaktadır.

Bina ve Yerleşke	Spor salonu, müzik odası, görsel sanatlar ve resim odası binada mevcut. Yemekhane, dinlenme odası ve sağlık birimi binanın içerisinde bulunuyor. Bahçede donanımlı oyun alanı mevcut. Müzik, beden eğitimi ve görsel sanatlar sınıfları mevcut. Bahçe giriş çıkışları güvenli bir şekilde düzenlenmiştir. Bahçede hayvan besleme alanı ve tavuk kümesi bulunmaktadır. Bahçe içinde küçük tarım uygulama bahçesi mevcuttur. Bina içerisinde asansör bulunmaktadır. Okul bahçesi yeterli büyüklükte ve oyun alanı olarak kullanılabilir durumda. Okul, yer, konum ve ulaşım açısından elverişli bir konumda bulunmaktadır.
Donanım	Kırtasiye ve malzeme temininin yeterli olması Okulumuzun güvenliği alarm ve kamera sistemiyle sağlanmaktadır

Bütçe	Okul Aile birliğin yapılan bağışlar, Devlet tarafından sağlanan ödenekler
Yönetim Süreçleri	Liderlik davranışlarını sergileyebilen yönetici ve çalışanların bulunması İdarecilerin öğretmenlere destek olması
İletişim Süreçleri	Öğretmen yönetici, veli iletişimi etkili düzeyde. Öğretmenler arasındaki iletişim kuvvetli. Öğretmenlerin velilerle iletişimi güçlü bir seviyede.
	<ol style="list-style-type: none"> 1. Okulumuzun personel sayısı yeterli, kadro genç ve dinamiktir. 2. Atölye ve derslik sayısı yeterli, temiz ve donanımlıdır. 3. Okulumuzda çok amaçlı salon bulunmaktadır. 4. Okulun genel temizliğine yeterince önem verilmektedir.

Zayıf Yönler

Öğrenciler	Zorunlu eğitimden ayrılmanın engellenmesine yönelik etkili bir takip ve önleme sisteminin bulunmaması Sürekli devamsız öğrenci sayısının artması, özellikle bedensel engelli öğrenciler arasında Okula yönlendirilen bazı öğrencilerin okul türüne uygun olmama durumu
Çalışanlar	Kadro lu öğretmen sayısının azlığı Hizmet içi eğitimlerin yetersizliği
Veliler	Ailelerin öğrencilerin eğitim- öğretim faaliyetlerine gereken ilgiyi göstermemesi Velilerin eğitim seviyelerinin düşük olması ve çoğunun işsizlikle karşılaşması Velilerin çocuklarının engel durumlarını kabullenmeme eğiliminde olmaları
Bina ve Yerleşke	Oyun alanları genişletilebilir Sportif faaliyetler için bahçede kapalı spor salonunun olmayışı
Donanım	Okul donanımının modern teknolojiye uygun olmaması Her sınıfta yeterli öğrenme materyalinin bulunmaması Engelli asansörünün bulunması ancak işlevsel olmaması Eğitim binalarının özel eğitim ihtiyaçlarına uygun şekilde inşa edilmemiş olması
Bütçe	Okulun ihtiyaçlarına cevap verecek kaynakların olmaması,
Yönetim Süreçleri	Yönetici eğitim ve seminerlerinin azlığı.
İletişim Süreçleri	Velilerimizin, öğrencilerine yeterli zaman ayırmaması Okul dışı iletişimde veliye ulaşım da sıkıntılar yaşanması,

DIŐSAL FAKTÖRLER**FIRSATLAR**

Politik	Devletin özel eğitimi destekleyen politikalarının varlığı Üst düzey politika belgelerinde eğitimin öncelikli bir alan olarak vurgulanması Atölye ve derslik oluşturma, mevcutları iyileştirme imkânlarının bulunması
Ekonomik	Okulun merkezi konumda yer alması Ulaşımın kolaylıkla sağlanabilmesi Milli Eğitim Bakanlığının okul öncesi eğitime vurgu yapması, maddi destek sağlaması ve eğitimi yaygınlaştırması Sponsor firmaların katkıları Hayırseverlerin varlığı
Sosyolojik	Engelli öğrencilere karşı toplumda mevcut olan önyargılı tutum Hizmet alanlarının beklenti ve düşüncelerinin göz önünde bulundurulması, okulumuzun yakınında sağlık klinikleri ve hastanelerin bulunması Büyükşehir ve ilçe belediyelerinin, okulumuza, öğrencilere ve velilere sunduğu sosyal, maddi ve manevi destekler Toplumun ve kurumların özel eğitime olumlu bakış açısı Öğrenci taşıma hizmetlerinde hostes bulundurulması Kaliteli eğitim ve öğretime olan talebin artması
Teknolojik	Okulların teknolojik altyapıya sahip olmaları Okulda güvenlik kameraları ve asansör gibi donanımların bulunması Otizmle ilgili farkındalık kampanyalarının düzenlenmesi Özel eğitim için uygun eğitim materyallerinin çeşitlendirilmesi
Mevzuat-Yasal	Her faaliyetin yasalara, yönetmeliklere ve mevzuata uygun olarak gerçekleştirilmesi İnsan kaynaklarının uygunluk düzeyi

TEHDİTLER

Politik	<p>Yerel yönetimlerin yetersiz katkısı</p> <p>Medyanın eğitici rolünü yerine getirememesi</p> <p>İlçe Milli Eğitim Müdürlüğü bütçesinin okul ve kurum ihtiyaçlarını karşılayacak düzeyde olmaması</p>
Ekonomik	<p>Velilerin maddi sıkıntıları</p> <p>Büyükşehir merkezlerinde öğrencilerin çeşitli bölgelerde ikamet etmelerinden kaynaklanan okula ulaşım zorlukları</p> <p>Kişiler arasındaki ekonomik dengesizlikler</p>
Sosyolojik	<p>Sosyal ve ekonomik eşitsizlikler bireyler arasında</p> <p>Devletin özel eğitim okullarının yetersiz sayıda olması</p> <p>Sorunlu ve parçalanmış aile yapısı</p> <p>Ücretli öğretmenlerin ve ailelerin özel eğitim konusunda yeterince bilgi sahibi olmaması</p>
Teknolojik	<p>Gelişen ve değişen teknolojiye uygun donatım maliyetinin yüksek olması ve zamanında yenilenememesi</p>
Mevzuat-Yasal	<p>Kurumlar arası iletişim ve uygulamalarda gecikmelerin yaşanması</p> <p>Öğrenci kayıtlarının eğitim ve öğretimin her haftasında yapılması</p>
Ekolojik	<p>Yanlış veya plansız kentleşme</p> <p>Yetersiz çevresel planlama</p> <p>Artan sıcaklık</p>

Gelişim ve Sorun Alanlarımız

1. TEMA: EĞİTİM VE ÖĞRETİME ERİŞİM	
1	Her öğrenci, eğitim hakkını kullanma hakkına sahiptir.
2	Özel eğitime ihtiyaç duyan bireylerin zorunlu eğitim çağına gelmeden önce aldıkları eğitim, zorunlu eğitimin ilk sekiz yılı sonrasında eğitimlerine devam edip etmedikleri ve uygun eğitime erişimleri değerlendirilir.
3	Orta veya ağır düzeyde zihinsel yetersizliği olan bireyler ile otizmi olan bireyler için açılan özel eğitim uygulama okullarında birinci 4 yılda (1, 2, 3 ve 4. sınıflar) I. Kademe eğitimi verilir.
4	İlköğretim kurumlarında uygulanan programları takip edemeyecek durumdaki bireyler için açılan merkezlerde, öğrencilerin öz bakım ve günlük yaşam becerileri ile işlevsel akademik yeteneklerini geliştirmek ve topluma uyumlarını sağlamak amacıyla Bakanlıkça hazırlanan özel eğitim programlarına dayalı okullarda eğitim alırlar. Bu okullarda, özel eğitim programları temel alınarak Bireysel Eğitim Programları (BEP) hazırlanır. Bu bireylerin başarılarının değerlendirilmesinde BEP'lerde yer alan hedefler ve davranışlar dikkate alınır.
5	Okul öncesi eğitim ve mecburi ilköğretim çağında özel eğitime ihtiyacı olduğu tespit edilen veya henüz tanısı konulmamış ve yerleştirme kararı alınmamış her bireyin okul ve kurumlara kaydı, yıllık çalışma takviminde belirlenen süreye bakılmaksızın yapılır.
8	37 aylık bireylerin kaydı okul öncesi eğitim kurumlarına yapılır. 66 aylık bireylerin kaydı ise ilkokullara veya mecburi ilköğretim çağındaki bireylere I. kademe eğitim hizmeti veren özel eğitim okul ve kurumlarına gerçekleştirilir. Bu bireyler, yaş, gelişim özellikleri ve eğitim performanslarına göre uygun sınıflara yerleştirilir.
9	Özel eğitime ihtiyacı olan bireylerin okul ve kurumlara kayıtlarında özel eğitim hizmetleri kurulu tarafından yerleştirme kararı alınmış olması şartı aranmaz.
10	Bireyler için yerleştirme kararı alınması konusunda okul/kurum yönetimi gerekli resmi işlemleri başlatır. Öğrencinin kayıtlı olduğu okul veya kurum, yerleştirme kararına uygun ise öğrenci bulunduğu okul ya da kurumda öğrenimine devam eder.
11	Farklı bir yerleştirme kararı olması durumunda ise öğrencinin yerleştirme kararına uygun okula nakli konusunda gerekli işlemler yapılır.
12	Öğrencinin günlük yaşam becerilerindeki başarıları ve öğrenme kazanımları şunlardır: 1. Kalem tutma becerisi 2. Tuvalet Eğitimi 3. Kaşık tutma becerisi 4. Bekleme Davranışı
13	Çalışma ortamı ve koşullarının stratejik plan dönemi sonuna kadar iyileştirilmesi için standartlara uygun olarak eğitim materyalleri tesis edilir.

2. TEMA: EĞİTİM VE ÖĞRETİMDE KALİTE	
1	Öğrencinin günlük yaşam becerilerindeki başarısı ve öğrenme kazanımları 1.Kalem tutma Becerisi 2.Tuvalet eğitimi 3.Kaşık tutma becerisi 4.Bekleme davranış
2	Kendi başlarına günlük yaşam becerilerini kazanmış bireyler başarılı olacaktır.
3	Öğrencilerin günlük yaşam içinde diğer insanlarla iletişim kurmalarını sağlamak.
4	Eğitim ve öğretim içinde sunulan imkânları öğrenci ve velilerin etkili bir şekilde kullanabilmelerini sağlamak.
5	Öğrencilerin okula servis ile ulaşmalarını sağlayarak okula ulaşım ve devamsızlık sorunlarını çözmek.
6	Toplumun diğer bireyelerine engelli vatandaşlarımızın da eğitim hakkında yararlandıklarını öğrenmelerini ve engelli bireyelere karşı olumlu tutum kazanmalarını sağlamak.
7	Öğrencilere tuvalet ihtiyaçlarını kendi başlarına karşılayabilme eğitimi vermek.
8	Öğrencilere kendi başlarına yemek yeme ve su içme alışkanlığı kazandırmak.
9	Öğrencilere toplumda bir değer olduklarını kazandırmak.
10	Öğrenci velilerine devletin eğitim kurumları ve diğer kurumlarının her zaman destek sağladığını belirtmek.

3. TEMA: KURUMSAL KAPASİTE	
1	Eğitim materyallerini standartlara uygun olarak tedarik ederek çalışma ortamını ve koşullarını iyileştirmek.
2	Çalışma ortamlarını sürekli olarak eğitime hazır durumda tutarak güçlendirmek.
3	Okulumuza yönlendirilen her öğrencinin, okulumuzda eğitim alması için uygun eğitim ortamlarını düzenlemek.
4	Belediye ve hayırsever kurumlarla işbirliği yaparak eğitim imkânlarını geliştirmek.
5	Yeni okulun açılmasıyla öğrenci sayısını iki katına çıkarmak.
6	İlçemizde yeni özel eğitim okullarının kurulmasını desteklemek.
7	İdare, öğretmenler, çalışanlar ve velilerle eğitim ve öğretim kalitesini artırmak için toplantılar düzenlemek.
8	Öğretmen ihtiyaçlarını zamanında karşılamak için gerekli çalışmaları yapmak.
9	Okula devam etmeyen öğrencilere ulaşarak, onları eğitim sürecinde tutmak.
10	Devletin sağladığı imkânlarla okulumuzda istenilen ve hedeflenen başarıyı elde etmek

2.10. Tespitler ve İhtiyaçların Belirlenmesi

Gelişim ve sorun alanları analizi ile GZFT analizi sonucunda ortaya çıkan sonuçların planın geleceğe yönelim bölümü ile ilişkilendirilmesi ve buradan hareketle hedef, gösterge ve eylemlerin belirlenmesi sağlanmaktadır.

Gelişim ve sorun alanları ayrımında eğitim ve öğretim faaliyetlerine ilişkin üç temel tema olan Eğitime Erişim, Eğitimde Kalite ve kurumsal Kapasite kullanılmıştır. Eğitime erişim, öğrencinin eğitim faaliyetine erişmesi ve tamamlamasına ilişkin süreçleri; Eğitimde kalite, öğrencinin akademik başarısı, sosyal ve bilişsel gelişimi ve istihdamı da dâhil olmak üzere eğitim ve öğretim sürecinin hayata hazırlama evresini; Kurumsal kapasite ise kurumsal yapı, kurum kültürü, donanım, bina gibi eğitim ve öğretim sürecine destek mahiyetinde olan kapasiteyi belirtmektedir.

2.10.1. Tespitler ve İhtiyaçların Belirlenmesi Tablosu

Eđitime Eriřim	Eđitimde Kalite	Kurumsal Kapasite
<ul style="list-style-type: none"> •Eđitim-Öđretimi tamamlama oranlarının artırılması, •Eđitim-Öđretime katılımın sađlanması, •Öđrenci gelişimine yönelik veli eđitimlerinin düzenlenmesi ve bu eđitimlerin yerel ihtiyaçlara göre uyarlanması. 	<ul style="list-style-type: none"> • Öđrenci başarılarını artırmaya yönelik özel eđitim müfredatının uygulanması, • Bilimsel, kültürel, sanatsal ve sportif faaliyetlerin özel eđitim öđrencilerine uygun şekilde planlanması ve desteklenmesi, • Yabancı dil öđretimi ve uluslararası hareketlilik programlarının (Erasmus+ gibi) özel eđitim gereksinimlerine göre uyarlanması, • Okul sađlıđı ve hijyen standartlarının yüksek tutulması, • Zararlı alışkanlıklarla mücadele konusunda farkındalık yaratacak programlar, • Dezavantajlı öđrencilere yönelik özel destek programlarının oluşturulması, • Öđretmen ve personelin Erasmus ve E-twinning gibi ulusal ve uluslararası projelerde aktif olarak yer alması, •Çalıřanların ödüllendirilmesi ve motivasyonlarının artırılması için düzenli programlar, • İnternetin tehlikeleri ve e-güvenlik konularında seminer ve çalıřmaların düzenlenmesi. 	<ul style="list-style-type: none"> • Duyuruların zamanında ve anlaşılır bir şekilde yapılması, • Veli iletişimde teknolojinin etkin kullanımı (SMS, e-posta, okul uygulamaları vb.), • Kurumlar arası iletişimin hızlı ve yaygın olması için dijital platformların kullanılması ve yerel işbirliklerinin artırılması
Okula Devam/ Devamsızlık	Sosyal, Kültürel ve Fiziksel Geliřim	Kurumsal Yönetim
<ul style="list-style-type: none"> • Devamsızlık yapan özel eđitim öđrencilerinin yakından takibi, • Rehberlik servisi aracılıđıyla öđrenci evlerine ziyaretlerin gerçekleştirilmesi, • Rehberlik Arařtırma Merkezi tarafından okullarda eđitim alamayan özel eđitim gereksinimi olan bireylere evde ve hastanede eđitim verilmesinin sađlanması. 	<ul style="list-style-type: none"> • Okul ve kurumların sosyal, kültürel, sanatsal ve sportif faaliyetlerine özel eđitim öđrencilerinin katılımının teşvik edilmesi, • Paydař memnuniyetine yönelik eđitim-öđretim ortamlarının artırılması ve iyileřtirilmesi 	<ul style="list-style-type: none"> • Beřeri altyapının geliştirilmesi, • Fiziki ve mali altyapının güçlendirilmesi, • Yönetim ve organizasyon yapısının optimize edilmesi, <p>Enformasyon teknolojilerinin kullanımının artırılması</p>
Okula Uyum, Oryantasyon	Sınıf Tekrarı	Bina ve Yerleřke
<ul style="list-style-type: none"> •Devamsızlık yapan özel eđitim öđrencilerinin yakından takibi, •Rehberlik servisi aracılıđıyla öđrenci evlerine ziyaretlerin gerçekleştirilmesi, •Rehberlik Arařtırma Merkezi tarafından okullarda eđitim alamayan özel eđitim gereksinimi olan bireylere evde ve hastanede eđitim verilmesinin sađlanması. 	<ul style="list-style-type: none"> •Veli ve öđretmen görüşleri sonrasında gerektiđinde uygulanması 	<p>Önceki kısımlarda detaylı bilgi verilmiřtir.</p>
Özel Eđitime İhtiyaç Duyan	İstihdam Edilebilirlik ve Yönlendirme	Donanım

Bireyler		
•Rehberlik Araştırma Merkezi ve Rehberlik Servisi çalışmalarının sürekli olarak devam ettirilmesi.	• Yakın çevrede bulunan bir üst eğitim-öğretim kurumlarının sayısının fazla olması ve bu kurumlarla işbirliği yapılması.	•Teknolojik donanımın tam ve kullanıma hazır olması.
Yabancı Öğrenciler	Öğretim Yöntemleri	Temizlik, Hijyen
<ul style="list-style-type: none"> • Suriyeli öğrencilerimiz bulunmaktadır. Veliler ile iletişime geçmek için çeviri hizmetlerini sık kullanmaktayız. • Öğrencilerimizin topluma ve okula uyumunu sağlamak amacıyla oryantasyon eğitimi yapmaktayız. 	•Aktif öğrenme, grup ve ekip çalışmaları, uygulama, gezi vb.	•Okulda temizlik ve hijyen standartlarının yüksek tutulması ve sürekli denetimlerin yapılması.
Hayat boyu Öğrenme	Ders araç gereçleri	İş Güvenliği, Okul Güvenliği
•Ders araç gereçlerinin temin edilmesi ve kullanılması (harita, afiş, levhalar, geometri ve kesir takımları vb.).	<ul style="list-style-type: none"> • Legolar • Bul-yaplar • Boncuklar • Çiviler • Küpler • Ayna • Makaslar • Köşeler • Objeler • Top,araba,bebek • İç içe geçmiş halkalar 	<ul style="list-style-type: none"> •İş güvenliği planının oluşturulması ve uygulanması, •Okul güvenlik personelinin bulundurulması ve güvenlik tedbirlerinin alınması

III.BÖLÜM

GELECEĞE BAKIŞ

3.Geleceğe Bakış

Okul Müdürlüğümüzün Misyon, vizyon, temel ilke ve değerlerinin oluşturulması kapsamında öğretmenlerimiz, öğrencilerimiz, velilerimiz, çalışanlarımız ve diğer paydaşlarımızdan alınan görüşler, sonucunda stratejik plan hazırlama ekibi tarafından oluşturulan Misyon, Vizyon, Temel Değerler; Okulumuz üst kurulana sunulmuş ve üst kurul tarafından onaylanmıştır.

MİSYON, VİZYON, TEMELDEĞERLER

MİSYONUMUZ



Özel gereksinimli bireylerin eğitiminde çağdaş teknolojik ve pedagojik yaklaşımları benimseyerek, sektörde bir referans olmak. Öğrencilerimizi, yaşadıkları engellere rağmen toplumla bütünleştirmek ve farklılıklarını topluma kabul ettirmek. Aynı zamanda, toplumun özel gereksinimli bireylere yönelik ön yargılarını ve tabularını yıkarak, daha kapsayıcı bir toplumun oluşumuna katkı sağlamak misyonumuzdur.

VİZYONUMUZ



Özel eğitim yöntem ve teknikleriyle öğrencilerimizi bağımsız yaşama becerileriyle donatılmış, topluma uyumlu, özgüveni yüksek ve üretken bireyler olarak yetiştirme vizyonunu benimsemekteyiz.

Geleceğe dair umut dolu bir perspektifle, öğrencilerimizi kendi potansiyellerini keşfetmeye teşvik ederek, yaşamın sunduğu fırsatları en iyi şekilde değerlendirmelerine katkıda bulunmayı amaçlıyoruz.

TEMEL DEĞERLER VE İLKELER

İlkelerimiz ve Temel Değerlerimiz

İlkelerimiz	
1	Paydaşlar eşitlikten yararlanır.
2	Paydaşların yöneltmesi yapılır.
3	Paydaşlara fırsat eşitliği tanınır.
4	Veli-Öğrenci-Öğretmenin işbirliği içinde çalışmaları sağlanır.
5	Değişim ve yenileşme uyum.
6	Açıklık ve erişebilirlik.
7	Katılım ve sorumluluk bir arada değerlendirilir.
8	Sürekli ve sağlıklı iletişim.
9	Hesap verebilirlik.

Temel Değerlerimiz	
1	Evrensel değerlere, insan haklarına ve demokrasiye saygılı olmak,
2	Doğaya ve tüm canlıların yaşam haklarına duyarlılık göstermek,
3	Bireysel farklılıkları anlama kapasitesine erişmek,
4	Bağımsız bireyler yetiştirerek kendi ihtiyaçlarını karşılayabilme becerisi kazandırmak,
5	Her vatandaşı, maddi ve manevi açıdan değerlere önem vererek, kendi arzularından mahrum bırakmamak ve herkesi toplumun değerli bireyleri haline getirmek.
6	Engelli vatandaşlarımıza dünya genelindeki öncü ülkelerde yaşayanlarla benzer imkânlar sunmak.
7	Her engelli bireyin eğitimine katkıda bulunarak geleceğini şekillendirmek için plan ve programlarda etkili olmak.
8	Bireylerin aile ve toplum içinde yük olarak görülme algısını değiştirip, kendi ihtiyaçlarını karşılayabilen bireyler olarak gelişmelerini sağlamak.
9	Güncel gelişmeleri takip ederek eğitim kalitesini sürekli artırarak daha yüksek hedeflere ulaşmak.
10	Kendiyle barışık, kendi ihtiyaçlarını mümkün olduğunca karşılayabilen, topluma entegre olabilen, ailesi ve çevresiyle uyum içinde yaşayabilen bireyler yetiştirmek.

V.BÖLÜM

AMAÇ, HEDEF VE STRATEJİLERİN BELİRLENMESİ





TEMALAR

AMAÇLAR

HEDEFLER

STRATEJİLER

5.1. Amaç ve Hedeflere İlişkin Mimari

TEMA:	ERİŞİM
STRATEJİK AMAÇ 1.	Okulumuzda eğitim ve öğretime erişimi artırmak.
Hedef 1.1.	Okulumuzda özel eğitime ihtiyaç duyan bireyler için daha kapsamlı eğitim fırsatları sunmak.
TEMA:	KALİTE
STRATEJİK AMAÇ 2.	Velilerin farkındalık düzeyini yükseltme
Hedef 2.1.	Velilerin bilinç seviyelerini yükseltme, aile eğitim programları aracılığıyla velilere bilgi verme yoluyla eğitim ve öğretimde kalitenin artırılması.
TEMA:	KAPASİTE
STRATEJİK AMAÇ 3	Okul yöneticileri, öğretmenler ve diğer personelin bilgi, yetenek ve mesleki yeterliliklerini geliştirmek için eğitim imkânları sunulacaktır.
Hedef 3.1.	Okul yönetici ve öğretmenlerinin bilgi, beceri ve mesleki yeterliliklerinin artırılması için gerçekleştirilen eğitim programlarına katılımlarına yönelik çalışmalar düzenlenecektir.

5.2. Performans Göstergeleri

TEMA:	ERİŞİM							
STRATEJİK AMAÇ 1.	Okulumuzda eğitim ve öğretime erişimi artırmak.							
Hedef 1.1.	Okulumuzda özel eğitime ihtiyaç duyan bireyler için daha kapsamlı eğitim fırsatları sunmak.							
PG NO	Performans Göstergeleri	Hedef Etkisi (%)	Başlangıç Değeri	2024 Hedef	2025 Hedef	2026 Hedef	2027 Hedef	2028 Hedef
PG 1.1	Düzenlenen eğitim faaliyet sayısı	30	5	6	7	7	8	10
PG 1.2	Düzenlenen kültürel faaliyet sayısı	30	3	4	5	7	8	11
PG 1.3	Düzenlenen sportif faaliyet sayısı	20	2	4	6	7	8	9
PG 1.4	Faaliyetlere katılan öğrenci sayısı	20	60	70	85	95	100	110
Koordinatör Birim	Okul Müdürü, Müdür Yardımcıları							
İşbirliği Yapılacak Birim(ler)	Özel Eğitim Öğretmenleri, Veli, Rehber öğretmenler							
Riskler	<p>1. Özel eğitim uygulama okullarında, öğrencilerin bireysel ihtiyaçları ve özel gereksinimleri, sosyal, kültürel ve sportif faaliyetlere katılımı kısıtlayabilir ve hedefin gerçekleşmesini etkileyebilir.</p> <p>2. Veli katılımı ve destek eksikliği, özel eğitim uygulama okullarında sosyal, kültürel ve sportif etkinliklerin düzenlenmesini ve katılımını zorlaştırabilir, bu da hedefin başarısını olumsuz etkileyebilir.</p> <p>3. Özel eğitim uygulama okullarında fiziksel altyapı kısıtlamaları veya erişilebilirlik sorunları, öğrencilerin ve ailelerin sosyal, kültürel ve sportif faaliyetlere katılımını engelleyebilir ve hedefin gerçekleşmesini zorlaştırabilir.</p>							

Stratejiler	<p>S1. Yılın başlangıcında öğretmenler kurulu toplantısında belirli gün ve haftaların kutlanması konusunda sorumluluk alacak öğretmenler belirlenecektir.</p> <p>S2. Etkinlikler için duyuru takvimi oluşturulacak</p> <p>S3. Faaliyetlerin tanıtımı için resim, davetiye, broşür gibi görsel materyaller hazırlanacak</p> <p>S4. Her öğrencinin katılımını teşvik etmek ve etkinliklerde rol almasını sağlamak için gerekli önlemler alınacak</p>
Maliyet Tahmini	93.780
Tespitler	<p>1. Özel eğitim uygulama okulumuzda, öğrenci ve veliler arasında sosyal, kültürel ve sportif etkinliklere katılımın düşük olduğu gözlemlenmiştir.</p> <p>2. Öğrencilerin özel ihtiyaçları ve gereksinimleri nedeniyle, sosyal, kültürel ve sportif faaliyetlere katılımın sınırlı olduğu tespit edilmiştir.</p> <p>3. Veliler arasında okulun sosyal, kültürel ve sportif etkinliklerine katılımı teşvik eden bilinçlendirme ve destek programlarının eksikliği belirlenmiştir.</p>
İhtiyaçlar	<p>1. Özel eğitim uygulama okulumuzda, öğrencilerin sosyal becerilerini geliştirmelerine yönelik destek programlarına ihtiyaç bulunmaktadır.</p> <p>2. Velilerin özel eğitim uygulama okulumuzdaki sosyal, kültürel ve sportif faaliyetlere katılımını teşvik etmek amacıyla bilgilendirme ve farkındalık artırıcı etkinliklere ihtiyaç vardır.</p> <p>Okulumuzda, öğrencilerin farklı ihtiyaçlarına uygun olarak çeşitlendirilmiş sosyal, kültürel ve sportif faaliyetlerin düzenlenmesi için program ve kaynak desteğine gereksinim duyulmaktadır</p>

TEMA:	KALİTE							
STRATEJİK AMAÇ 2.	Velilerin farkındalık düzeyini yükseltme							
Hedef 2.1.	Velilerin bilinç seviyelerini yükseltme, aile eğitim programları aracılığıyla velilere bilgi verme yoluyla eğitim ve öğretimde kalitenin artırılması.							
PG NO	Performans Göstergeleri	Hedef Etkisi (%)	Başlangıç Değeri	2024 Hedef	2025 Hedef	2026 Hedef	2027 Hedef	2028 Hedef
PG 2.1	Veli eğitim seminerine katılan	40	20	25	30	35	40	45

	veli sayısı							
PG 2.2	Yapılan ev ziyaretleri sayısı	30	14	16	22	25	27	30
Koordinatör Birim	Rehber öğretmenler							
İşbirliği Yapılacak Birim(ler)	Üniversiteler, Özel Eğitim Öğretmenleri							
Riskler	<p>1. Özel eğitim uygulama okulunda velilerin bilinç seviyelerini yükseltmeye yönelik aile eğitim programlarının düşük katılımı riski bulunmaktadır.</p> <p>2. Bazı velilerin özel eğitim konularına ilişkin yanlış bilgilere sahip olmaları veya önyargıları, aile eğitim programlarının etkinliğini azaltabilir.</p> <p>3. Ailelerin iş yoğunluğu veya zaman kısıtlamaları, aile eğitim programlarına katılımı azaltarak velilerin bilinç seviyelerinin yükseltilmesini engelleyebilir.</p>							
Stratejiler	<p>S1. Aile Eğitim Programlarının Çeşitlendirilecek</p> <p>S2. Öğrenci velilerine yönelik seminer konularının belirlenecek</p> <p>S3. Ev ziyaretlerine yönelik sınıf öğretmenleri ile koordinasyon sağlanacak.</p>							
Maliyet Tahmini	68.778							
Tespitler	<p>1. Özel eğitim uygulama okulumuzda, velilerin özel eğitim konularında bilgi sahibi olma düzeyi genellikle düşüktür.</p> <p>2. Velilerin özel eğitim konularında bilinç seviyelerinin yetersiz olması, öğrencilerin evde ve okulda daha etkili desteklenememesine neden olmaktadır.</p> <p>3. Okulumuzda yapılan gözlemler, velilerin özel eğitim süreçleri hakkında eksik veya yanlış bilgilere sahip olabileceklerini ortaya koymaktadır.</p>							
İhtiyaçlar	<p>1. Velilerin özel eğitim konularında daha fazla bilgi edinebilmeleri için interaktif ve katılımcı aile eğitim programlarına ihtiyaç vardır.</p> <p>2. Okulumuzda, velilerin özel eğitim süreçleri hakkında bilinç seviyelerini artırmak için çeşitli dil ve iletişim araçlarıyla desteklenen eğitim materyallerine ihtiyaç bulunmaktadır.</p> <p>3. Velilerin özel eğitim konularında daha aktif bir rol alabilmeleri için destek grupları oluşturulması ve danışmanlık hizmetleri sunulması gerekmektedir.</p>							

TEMA:	KAPASİTE								
STRATEJİK AMAÇ 3	Okul yöneticileri, öğretmenler ve diğer personelin bilgi, yetenek ve mesleki yeterliliklerini geliştirmek için eğitim imkânları sunulacaktır.								
Hedef 3.1.	Okul yönetici ve öğretmenlerinin bilgi, beceri ve mesleki yeterliliklerinin artırılması için gerçekleştirilen eğitim programlarına katılımlarına yönelik çalışmalar düzenlenecektir.								
PG NO	Performans Göstergeleri		Hedefe Etkisi (%)	Başlangıç Değeri	2024 Hedef	2025 Hedef	2026 Hedef	2027 Hedef	2028 Hedef
PG 3.1	Düzenlenen eğitim sayısı		100	3	5	7	8	9	11
PG 3.2	Eğitime katılan yönetici ve öğretmen sayısı			14	16	22	25	27	30
Koordinatör Birim	Okul Müdürü, Rehberlik Servisi								
İşbirliği Yapılacak Birim(ler)	Özet Eğitim Öğretmenleri								
Riskler	<p>1. Eğitim programlarına katılımı etkileyebilecek zaman ve kaynak kısıtları nedeniyle, okul yöneticileri ve öğretmenlerin eğitimlere istenilen düzeyde katılım gösterememe riski bulunmaktadır.</p> <p>2. Öğretmen ve yöneticilerin eğitimlere katılımını olumsuz etkileyebilecek öncelikli görevlerin artması, hedefin gerçekleşmesini aksatabilir.</p> <p>3. Eğitim programlarının içeriğine uygun olmayan veya yetersiz olduğu düşünülen eğitimlerin düzenlenmesi, katılımın düşük olmasına ve hedefin etkin bir şekilde gerçekleşmesinin zorlaşmasına neden olabilir.</p>								
Stratejiler	<p>S1. Eğitim programları, okul yöneticileri ve öğretmenlerin ihtiyaçlarına göre özelleştirilecek ve katılımı teşvik etmek için çeşitli konuları kapsayan çekici içerikler sunulacaktır.</p> <p>S2. Eğitim programları, öğretmen ve yöneticilerin mesleki gelişim ihtiyaçlarına</p>								

	<p>yönelik düzenli olarak değerlendirilecek ve güncellenecek, böylece en etkili eğitim stratejileri belirlenecektir.</p> <p>S3. Katılımı artırmak için iletişim kanalları etkin bir şekilde kullanılacak ve eğitim programlarına olan ilgiyi artırmak için düzenli olarak duyurular yapılacaktır.</p>
Maliyet Tahmini	59.823
Tespitler	<ol style="list-style-type: none"> 1. Öğretmenlerin genel olarak dijital teknoloji kullanımını konusunda yeterli bilgi ve beceriye sahip olmadıkları ve bu durumun etkili dijital öğretim materyallerinin kullanımını engellediği belirlenmiştir. 2. Okul yöneticileri arasında yapılan anketler, yöneticilerin çoğunluğunun liderlik ve takım yönetimi becerilerini geliştirme ihtiyacı olduğunu ortaya koymuştur. 3. Öğretmenlerin eğitim materyallerini hazırlama ve öğrenci performansını değerlendirme konusundaki becerilerinin sınırlı olduğu tespit edilmiştir.
İhtiyaçlar	<ol style="list-style-type: none"> 1. Eğitim materyallerinin modernize edilmesi ve dijital öğretim araçlarının kullanımının artırılması, öğretmenlerin bilgi ve beceri gelişimine destek olacaktır. 2. Okul yöneticileri için liderlik ve takım yönetimi eğitimleri düzenlenmesi, okulun stratejik hedeflerine ulaşmak için gerekli olan yönetim becerilerinin geliştirilmesine yardımcı olacaktır. 3. Öğretmenlerin öğrencilere farklı öğrenme stillerine uygun olarak ders sunma becerilerini geliştirmek için özel eğitim programları düzenlenmesi gerekmektedir.

5.3.Maliyetlendirme

Okulumuzun hizmetlerini istenilen standartta ve kalitede sunabilmek için program ve projelere yönelik kaynak tahsislerinin, bütçenin stratejik plana, yıllık amaçlara ve performans göstergelerine dayandırılması gerekmektedir.

Emine Demirkol Özel Uygulama Okulu I. Kademe Müdürlüğü 2024-2028 Stratejik Planı'nın maliyetlendirme sürecindeki temel amacı, stratejik hedeflerin gerektirdiği maliyetlerin belirlenerek karar alma sürecini daha rasyonel hale getirmektir. Bu şekilde, stratejik plan ile bütçe arasındaki bağlantı güçlenecek ve harcamaların önceliklendirilmesi süreci geliştirilecektir.

Bu bağlamda, belirlenen stratejiler doğrultusunda gerçekleştirilecek faaliyetler ve projeler ile bunların tahmini kaynak ihtiyacı belirlenmiştir.

Emine Demirkol Özel Eğitim Uygulama Okulu I. Kademe Müdürlüğü 2024-2028 Stratejik Planı'nda yer alan stratejik amaçların gerçekleştirilebilmesi için beş yıllık süre için tahmini 222,381 TL'lik kaynağa ihtiyaç vardır.

Amaç ve Hedef No	2024	2025	2026	2027	2028	Beş Yıllık Toplam
AMAÇ 1						
Hedef 1	5500	7800	15020	30050	35410	93.780
AMAÇ 2						
Hedef 2	3210	4750	6850	12455	17955	68.778
AMAÇ 3						
Hedef 3	2015	3685	4896	7825	17854	59.823
AMAÇ TOPLAM	10.725	16.235	26.766	50.330	71.219	222.381

VI. BÖLÜM

İZLEME VE DEĞERLENDİRME



6. İzleme ve Değerlendirme

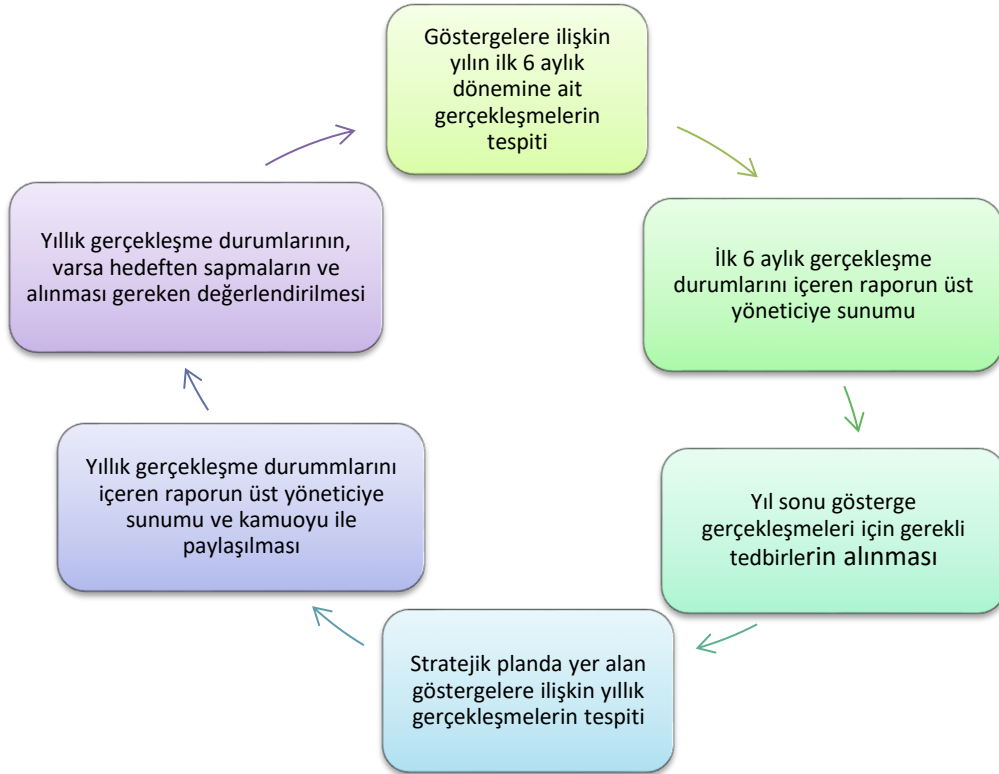
5018 sayılı Kamu Mali Yönetimi ve Kontrol Kanunu'nun temel hedeflerinden biri, kalkınma planları ve programlarına uygun olarak kamu kaynaklarının etkili, ekonomik ve verimli bir şekilde elde edilmesi ve kullanılmasını, hesap verebilirlik ve mali şeffaflığı sağlamaktır. Bu doğrultuda, kamu idarelerinin stratejik planlar aracılığıyla kalkınma planlarına, programlara, ilgili mevzuata ve benimsedikleri temel ilkeler çerçevesinde geleceğe yönelik misyon ve vizyonlarını oluşturması, stratejik amaçlar ve ölçülebilir hedefler belirlemesi, performanslarını önceden belirlenmiş göstergeler doğrultusunda ölçmesi ve bu sürecin izleme ve değerlendirmesini yapmaları gerekmektedir. İzleme, stratejik plan uygulamasının düzenli olarak takip edilmesi ve raporlanması anlamına gelir. Değerlendirme ise uygulama sonuçlarının amaç ve hedeflere kıyasla ölçülmesi ve söz konusu amaç ve hedeflerin tutarlılık ve uygunluğunun analizidir.

Oluşturulan Stratejik Plan İzleme ve Değerlendirme Modeli, 2024-2028 Stratejik Planı'nın süreçleri şu şekildedir;

1. Emine Demirkol Özel Eğitim Uygulama Okulu I. Kademe Müdürlüğü 2024-2028 Stratejik Planı performans göstergelerinin gerçekleşme durumlarının tespit edilmesi,
2. Performans göstergelerinin gerçekleşme durumlarının hedeflerle kıyaslanması,
3. Sonuçların raporlanması ve paydaşlarla paylaşımı,
4. Gerekli Stratejilerin alınması.

Emine Demirkol Özel Eğitim Uygulama Okulu I. Kademe Müdürlüğü'nün 2024-2028 Stratejik Planı'nda belirlenen performans göstergelerinin gerçekleşme durumları, yılda iki kez değerlendirilecektir. İlk altı aylık dönemi kapsayan birinci izleme sürecinde, göstergelerle ilgili gerçekleşme verileri toplanacak ve değerlendirilecektir. Bu değerlendirme raporu, üst yöneticiye sunularak göstergelerde yıllık hedeflere ulaşılması için gereken stratejilerin belirlenmesine katkı sağlanacaktır.

Yılın tamamını içeren ikinci izleme sürecinde ise göstergelerin gerçekleşme durumları değerlendirilecek ve toplanan veriler incelenecektir. Eğer performans göstergelerinin yılsonu durumları veya hedeflere olan sapmalar fark edilirse, üst yönetici başkanlığında bu durumların nedenleri değerlendirilerek gerekli stratejilerin belirlenmesi sağlanacaktır. Ayrıca, stratejik planın yıllık izleme ve değerlendirme raporu hazırlanacak ve kamuoyuyla paylaşılacaktır.



Stratejik Plan İzleme Değerlendirme Süreci

İZLEME DEĞERLENDİRME DÖNEMİ	GERÇEKLEŞTİRİLMEME ZAMANI	İZLEME DEĞERLENDİRME DÖNEMİ SÜREÇ AÇIKLAMASI	ZAMAN KAPSAMI
Birinci Dönem	Her Yılın Temmuz Ayı İçerisinde	<ul style="list-style-type: none"> Göstergeler ile ilgili gerçekleşme durumlarına ilişkin verilerin toplanması ve değerlendirilmesi Göstergelerin gerçekleşme durumları hakkında hazırlanan raporun üst yöneticiye sunulması 	Ocak- Temmuz
İkinci Dönem	İzleyen Yılın Şubat Ayı Sonuna Kadar	<ul style="list-style-type: none"> Göstergeler ile ilgili yıl sonu gerçekleşme durumlarına ilişkin verilerin toplanması ve konsolide edilmesi Üst yönetici başkanlığında harcama birim yöneticilerince yılsonu gerçekleştirmelerinin, gösterge hedeflerinden sapmaların ve sapma nedenlerin değerlendirilerek gerekli Stratejilerin alınması 	Tüm Yıl

7.Tablo/Şekil/Grafikler/Ekler

7.1. ÖĞRETMEN GÖRÜŞ VE DEĞERLENDİRMELERİ SONUÇLARI

İli: ŞANLIURFA

İlçesi: EYYÜBİYE

Okul Adı: EMİNE DEMİRKOL ÖZEL EĞİTİM UYGULAMA OKULU I. Kademe Müdürlüğü

SIRA	GÖSTERGE	KESİNLİKLE KATILYORUM (%)	KATILYORUM (%)	NÖTRÜM (%)	KATILMIYORUM (%)	KESİNLİKLE KATILMIYORUM
1	Okul içindeki karar süreçlerine, çalışanların etkin katılımıyla yön verilmektedir.	13,2	28,9	21,1	31,6	5,3
2	Çalışanlara yönelik tüm resmi duyurular, özenle zamanında iletilmektedir.	23,1	61,5	7,7	7,7	0
3	Ben, okulumuzun önemli bir üyesi olarak kendimi değerli hissediyorum	12,8	25,6	25,6	15,4	20,5
4	Çalıştığım okul, bana kişisel ve sosyal gelişimim için fırsatlar sunmaktadır	10,3	25,6	25,6	25,6	12,8
5	Okulumuz, özel eğitimde yöntem ve stratejileri uygulayabilecek, teknik araç ve gereçler açısından yeterli donanıma sahip bir kurumdur.	5,1	17,9	10,3	41	25,6
6	Çalışanlara özel düzenlenen sosyal ve kültürel etkinlikler, okulumuzun birliktelik duygusunu geliştirmektedir.	12,8	28,2	25,6	20,5	12,8
7	Okul içinde öğretmenler arasında herhangi bir ayırım, ayrımcılık yapılmamaktadır.	10,3	25,6	15,4	15,4	33,3
8	Yöneticilerimiz, yaratıcı ve yenilikçi düşüncelerin ilerlemesine yönelik teşviklerde bulunmaktadır.	10,3	30,8	25,6	15,4	17,9
9	Yöneticiler, okulumuzun vizyonunu, stratejilerini ve iyileştirme alanlarını, çalışanlarla düzenli bir şekilde paylaşmaktadır	5,1	51,3	20,5	12,8	10,3
10	Okulumuzda belirli bir fiziki alan sadece öğretmenlere tahsis edilmiştir.	10,3	35,9	7,7	28,2	17,9
11	İlgili alandaki yenilik ve gelişmeleri takip ederim, kendimi sürekli geliştirir ve güncellerim.	28,2	43,6	17,9	7,7	2,6

7.2. VELİ GÖRÜŞ VE DEĞERLENDİRMELERİ SONUÇLARI

İli: ŞANLIURFA

İlçesi: EYYÜBİYE

Okul Adı: EMİNE DEMİRKOL ÖZEL EĞİTİM UYGULAMA OKULU I. KADEME MÜDÜRLÜĞÜ

SIRA	GÖSTERGE	EVET (%)	GENELLİKLE (%)	NÖTR (%)	KISMEN (%)	HAYIR (%)
1	Okul içindeki topluluğun bir önemli üyesi olarak kendimi değerli hissediyorum.	84,6	15,4	0	0	0
2	Okula ait önemli duyuruları düzenli olarak takip edebiliyorum.	92,3	0	0	7,7	0
3	Öğrencimle ilgili konularda okul rehberlik hizmetlerinden faydalanabiliyorum.	69,2	0	0	23,1	7,7
4	İstek ve şikâyetlerim okul yönetimi tarafından dikkate alınıyor.	76,9	7,7	0	15,4	0
5	Öğretmenler, derslerin işleyişinde yeniliklere ve çeşitliliklere açık bir yaklaşım sergiliyor.	76,9	23,1	0	0	0
6	Okul, yabancı kişilere karşı güvenlik önlemleri konusunda tedbir alıyor.	84,6	7,7	0	7,7	0
7	Okulu ilgilendiren kararlarda görüşlerimiz önemseniyor.	76,9	15,4	0	7,7	0
8	Çocuğumun okulu sevdiğine ve öğretmenleriyle iyi bir iletişim kurduğuna inanıyorum.	92,3	7,7	0	0	0
9	Okul binası her zaman temiz ve düzenli tutulmaktadır.	69,2	7,7	7,7	15,4	0
10	Okulun fiziksel yapısı ve diğer mekânları, ihtiyaçları karşılayacak düzeydedir.	61,5	23,1	15,4	0	0

T.C EYYÜBİYE KAYMAKAMLIĞI

EMİNE DEMİRKOL ÖZEL EĞİTİM UYGULAMA OKULU MÜDÜRLÜĞÜ

STRATEJİK PLAN ÜST KURULU İMZA SİRKÜSÜ

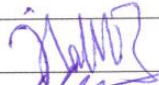
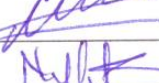

5018 sayılı Kamu Mali Yönetimi ve Kontrol Kanunu ve diğer mevzuatın zorunlu kıldığı Emine Demirkol Özel Eğitim Uygulama Okulu Müdürlüğü 2024-2028 Stratejik Planı ilgili birimlerin katkısıyla hazırlanmış ve 01.01.2024 tarihi itibarıyla yürürlüğe girmeye hazır hale getirilmiştir.

Stratejik planın uygulamaya geçebilmesi için kurum yöneticilerinin planda yer alan tüm amaç, hedef ve faaliyetleri benimsedikleri ve uygulama yükümlülüklerini kabul ettiklerini imza karşılığı beyan etmeleri gerekmektedir.

Buna göre tüm yöneticilerin aşağıdaki ifade doğrultusunda stratejik planı Eyyübiye İlçe Milli Eğitim Müdürlüğü Makamına gönderilmek üzere imzalamaları gerekmektedir.

Emine Demirkol Özel Eğitim Uygulama Okulu Müdürlüğü'nün 2024-2028 yılları arasında kapsayan stratejik planını inceledim, tüm stratejik planın stratejik amaçlar doğrultusunda uygulanması ile ilgili sorumluluk alanıma giren amaç hedef ve faaliyetlerin yürütülmesi konusunda tüm yasal sorumlulukları kabul ediyorum.

STRATEJİK PLAN ÜST KURULU İMZA SİRKÜSÜ

Sıra No	Adı Soyadı	Görevi	İmza
1	İbrahim Halil BAŞİBEYAZ	Okul Müdürü	
2	Murat KAYA	Müdür Yardımcısı	
3	Neytullah KOŞAR	Öğretmen	
4	Mahmut YETİM	Okul Aile Birliği Başkanı	

STRATEJİK PLANLAMA EKİBİ

Sıra No	Adı Soyadı	Görevi	İmza
1	Abdurrahman AKKOÇ	Müdür Yardımcısı	
2	Muhammed Asım ALPASLAN	Rehber Öğretmen	
3	Nazır Mustafa SEVİNÇ	Öğretmen	
4	Çiğdem YAKA KÜÇÜKÇELİK	Öğretmen	





T.C.
EYYÜBİYE KAYMAKAMLIĞI
Emine Demirkol Özel Eğitim Uygulama Okulu I.
Kademe Müdürlüğü



Sayı : E-54387299-602.01.01-103259263
Konu : Müdürlüğümüz 2024-2028
Stratejik Planı

28.05.2024

İLÇE MİLLİ EĞİTİM MÜDÜRLÜĞÜNE

5018 sayılı Kamu Mali Yönetimi ve Kontrol Kanunu'nun "Stratejik planlama ve performans esaslı program bütçe" başlıklı 9. maddesi gereğince kamu idareleri; kalkınma planları, Cumhurbaşkanı tarafından belirlenen politikalar, programlar, ilgili mevzuat ve benimsedikleri temel ilkeler çerçevesinde geleceğe ilişkin misyon ve vizyonlarını oluşturmak, stratejik amaçlar ve ölçülebilir hedefler saptamak, performanslarını önceden belirlenmiş olan göstergeler doğrultusunda ölçmek ve bu sürecin izleme ve değerlendirmesini yapmak amacıyla katılımcı yöntemlerle stratejik plan hazırlamaktadır.

Bu kapsamda Müdürlüğümüz 2024-2028 yıllarını kapsayan stratejik plan çalışmalarını tamamlanmıştır. Makamlarınızca da uygun görüldüğü takdirde Emine Demirkol Özel Eğitim Uygulama Okulu I.Kademe Müdürlüğü 2024-2028 Stratejik Planının 2024 yılı itibarıyla uygulamaya konulması hususunu olurlarınıza arz ederim.

İbrahim Halil BAŞİBEYAZ
Okul Müdürü

Şube Müdürü
Hasan ACABOĞA

OLUR

İlçe Milli Eğitim Müdürü
Ahmet DEMİR

Ek: Emine Demirkol Özel Eğitim Uygulama Okulu I.Kademe Müdürlüğü 2024-2028 Stratejik Planı

Bu belge güvenli elektronik imza ile imzalanmıştır.

Adres : ASYA MAH. AKÇAKALE CAD. NO 255/16 EYYÜBİYE /

Belge Doğrulama Adresi : <https://www.turkiye.gov.tr/meb-ebys>

ŞANLIURFA

Bilgi için: Abdurrahman AKKOÇ

Telefon No : 0 (507) 359 40 25

Unvan : Müdür Yardımcısı

E-Posta: 769611@meb.k12.tr

İnternet Adresi: <https://eminedemirkolozelegitim.meb.k12.tr/>

Kep Adresi : meb@hs01.kep.tr

Faks:

Bu evrak güvenli elektronik imza ile imzalanmıştır. <https://evraksorgu.meb.gov.tr> adresinden 29ba-2d1c-3a68-bc0e-7456 kodu ile teyit edilebilir.

